

Rapport de gestion

**Entris**  
Banking



## Sommaire

<b>L'exercice 2008 d'un coup d'oeil</b>	4
<b>Avant-propos</b>	5
<b>Mandat et organisation</b>	6
Mandat	6
Membre du RBA-Groupe	6
Organisation	7
<b>Rapport annuel du 13<sup>ème</sup> exercice</b>	8
Informatique et traitement	8
Activités professionnelles bancaires	8
Gestion des risques	9
Activités de gestion	9
Conseil d'administration et Direction générale	10
<b>Comptes annuels</b>	11
Généralités	11
Bilan	11
Hors bilan	11
Compte de résultats	11
Bilan au 31 décembre 2008	12
Opérations hors bilan au 31 décembre 2008	12
Compte de résultats 2008	13
Tableau de financement 2008	14
Commentaires relatifs à l'activité, mention de l'effectif du personnel	15
Principes comptables et d'évaluation	17
Informations se rapportant au bilan	19
Informations se rapportant aux opérations hors bilan	27
Informations se rapportant au compte de résultats	28
Publication selon les prescriptions sur les fonds propres	29
<b>Rapport de l'organe de révision</b>	30
<b>Corporate Governance</b>	32
<b>Organes et domicile</b>	33
<b>Comparaison pluriannuelle 2005 à 2008</b>	34

Dans le corps de texte, il est renoncé pour les sociétés avec le complément de forme juridique «SA» à ce dernier lorsque la lisibilité s'en trouve facilitée et que la compréhensibilité est sauve.

Les photos de ce rapport de gestion reproduisent le siège d'Entris Banking à Gümligen.

## L'exercice 2008 d'un coup d'oeil

en 1'000 CHF	2008	2007
<b>Total du bilan</b>	3'569'442	8'579'411
<b>Capitaux propres</b> (avant répartition du bénéfice)	176'796	176'615
<b>Capitaux propres en % du total du bilan</b>	5.0	2.1
<b>Montant du sous-jacent d'instruments financiers dérivés</b>	2'738'391	2'964'082
<b>Résultat d'exploitation</b>	182'228	35'430
<b>Bénéfice brut</b>	16'246	16'341
<b>Bénéfice de l'exercice</b>	6'549	14'147
<b>Bénéfice de l'exercice en % des capitaux propres</b>	3.7	8.0
<b>Répartition du bénéfice</b>		
Attribution aux réserves issues du bénéfice	2'257	3'797
Distributions	4'292	10'350

## Avant-propos

Mesdames, Messieurs,

Nous avons le plaisir de vous présenter le rapport de gestion d'Entris Banking. L'entreprise est issue en 2008 de la fusion de RBA-Service et de RBA-Banque centrale. Le regroupement a été ratifié par les assemblées générales des deux sociétés du 4 juin 2008, avec effet rétroactif au 1<sup>er</sup> janvier 2008.

Le nouveau nom de l'entreprise est le signe extérieur d'extension des affaires, reflétant la volonté d'Entris Banking de fournir de manière accrue des prestations également à des établissements financiers en dehors du RBA-Groupe. Les effets d'échelle en résultant se répercuteront positivement sur tous les clients.

Le bénéfice annuel a régressé de CHF 14.1 mio (chiffre de l'exercice précédent de RBA-Banque centrale) à CHF 6.5 mio. L'évolution a été marquée par l'intégration de RBA-Service et de ses prestations. Le recul du total du bilan de CHF 8.6 mrd à CHF 3.6 mrd va au compte de la réduction générale des opérations de prise et mise en pension dans le sillage de la crise des marchés financiers.

L'exercice sous revue a d'autre part été empreint par le projet Trivium, avec d'intensives activités visant à garantir la future solution informatique des RBA-Banques. Après la décision des banques prise en novembre 2008 de passer à la plate-forme informatique Finnova, d'importants travaux de préparation et de migration proprement dite occuperont Entris Banking dans le futur dans la mise en œuvre de ce projet.

Nous remercions nos banques clientes de leurs mandats et de la confiance qu'elles nous témoignent. Des remerciements vont également à notre personnel pour son engagement soutenu en faveur de nos clients.

Kurt Streit  
Président du Conseil d'administration

## Mandat et organisation

### Mandat

Entris Banking est un centre de service pour RBA-Banques et autres établissements financiers. Les compétences clés se reflètent dans des prestations permettant aux banques l'externalisation de processus de traitement ainsi que de services de Corporate Center et de gestion des risques.

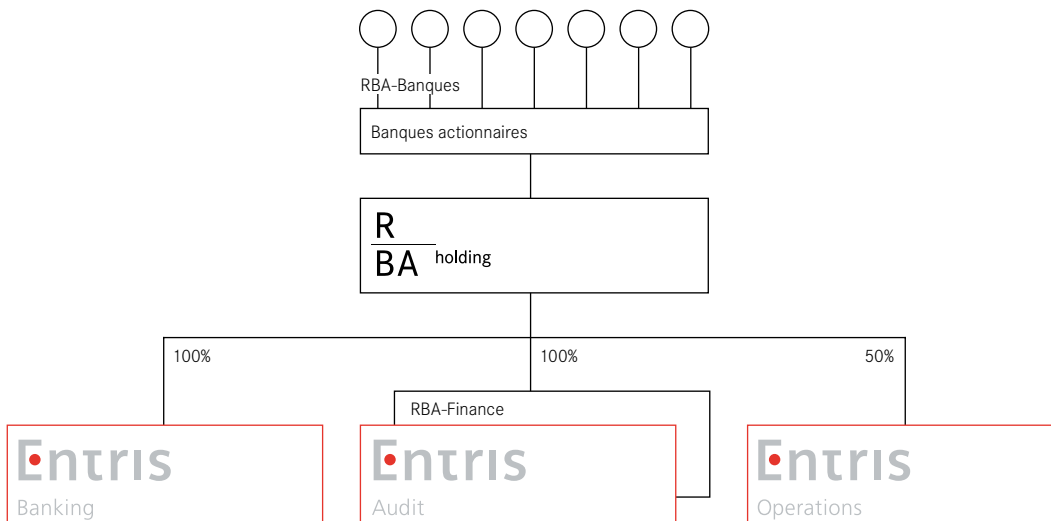
Entris Banking réduit concrètement auprès des banques les coûts de fourniture de prestations et renforce l'aptitude au rendement. Elle le permet par la mise à disposition d'une informatique avantageuse, compétitive et durable, ainsi que de solutions dans le cadre du Business Process Outsourcing et par des produits dans les processus centraux Paiements, Épargne, Placements, Prévoyance et Financements.

Entris Banking renforce en supplément le rendement et le professionnalisme des banques par une offre de prestations compétitives de Corporate Centre dans les domaines Finance & Controlling, Human Resources Management, Legal, Compliance & Quality ainsi que Marketing & Communications. L'entreprise fournit d'autre part des services de gestion des risques dans les domaines Treasury, Trading et produits structurés.

Entris Banking dispose du statut d'établissement bancaire. Elle est soumise à ce titre à la Surveillance fédérale des marchés financiers.

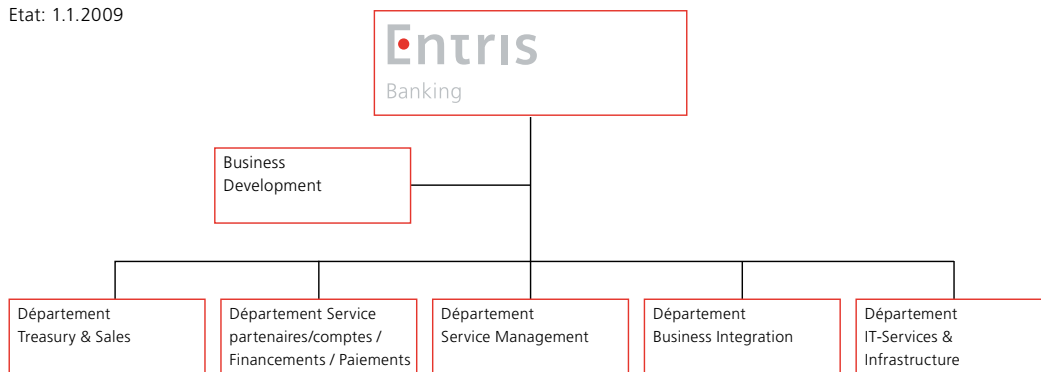
### Membre du RBA-Groupe

Entris Banking est une société affiliée de RBA-Holding et fait ainsi partie du RBA-Groupe. Son objectif est le maintien durable des conditions d'existence du Groupe de RBA-Banques compétitives et florissantes.



## Organisation

Etat: 1.1.2009



Après la fusion de RBA-Banque centrale et de RBA-Service avec effet rétroactif au 1.1.2008, avec le changement de raison sociale en Entris Banking, une autre optimisation structurelle a suivi au 1.1.2009. Entris Banking a transféré à Primanet le traitement des affaires de prévoyance avec les fondations REVOR et PRIVOR. Il en a résulté un centre de compétence largement étayé, avec du potentiel de croissance dans l'ensemble du domaine de la prévoyance. Entris Banking et les fondations REVOR et PRIVOR détiennent conjointement la participation majoritaire dans Primanet.

À la suite du transfert des affaires de prévoyance, la structure des départements d'Entris Banking a subi une modification au 1.1.2009: le nouveau département Treasury & Sales a remplacé les anciennes entités Prévoyance/Placements.

Durant l'exercice 2009, d'autres adaptations organisationnelles suivront afin d'axer en supplément Entris Banking sur les nouvelles tâches en relation avec le projet Trivium, en d'autres termes le passage à la nouvelle solution informatique Finnova.

## Rapport annuel du 13<sup>ème</sup> exercice

Le projet Trivium (future plate-forme informatique du RBA-Groupe) et la crise des marchés financiers ont représenté conjointement avec les adaptations structurelles et l'ouverture du marché les défis particuliers du premier exercice. Les concepts et produits d'Entris Banking ont fait leurs preuves également durant la crise des marchés financiers; la liquidité des banques a été garantie en tout temps.

### Informatique et traitement

#### Trivium

Les RBA-Banques ont décidé en novembre 2008 de passer ensemble à la plate-forme informatique Finnova. La décision s'est basée sur des éclaircissements détaillés qu'Entris Banking – avec le concours de représentants des RBA-Banques – avait élaborés dans le cadre du projet Trivium ces deux dernières années. La migration de la plate-forme IBIS actuelle de RTC Real-Time Center AG vers Finnova s'étendra sur plusieurs années, y compris une phase préparatoire prolongée, et mettra fortement à contribution aussi bien Entris Banking que les banques.

#### Autres projets informatiques

Dans l'infrastructure, le projet «New Electronic Workplace» (remplacement du matériel décentralisé) et la nouvelle solution WAN ont contribué à réduire les coûts d'exploitation des banques et dans un même temps à étayer les prestations. D'autres projets informatiques plus importants concernent entre autres la mise sur pied de «DigitFactory» pour la numérisation, la validation/traitement et l'archivage de documents de la clientèle bancaire, ainsi que la mise en œuvre du projet «Pilotage d'ensemble de la banque» en vue de l'établissement efficient d'états et de reportings prescrits par la loi.

#### Traitement

Dans le cadre du Business Process Outsourcing, de nouvelles offres dans les domaines de la prévoyance ainsi que des services partenaire/compte ont débouché sur la conclusion de mandats d'Insourcing durant l'exercice sous revue.

### Activités professionnelles bancaires

#### Trading & Treasury

La crise mondiale des marchés financiers a signifié de nouvelles conditions-cadres dans le domaine Trading & Treasury également

pour Entris Banking. Comme la liquidité sur le marché monétaire repo par la plate-forme EUREX ne pouvait être obtenue en premier lieu que moyennant la couverture correspondante par titres, Entris Banking a poursuivi durant l'exercice sous revue sa politique de placement jusqu'ici extrêmement prudente de garantie de la liquidité dans le RBA-Groupe. Outre les placements couverts sur le marché monétaire par la plate-forme de négoce EUREX, des obligations de la Banque nationale suisse (SNB Bills) ont nouvellement été acquises.

#### Organisation de giro

L'organisation de giro d'Entris Banking fait office de centrale de virements pour toutes les banques rattachées. Durant l'exercice sous revue, quelque 26 mio de transactions ont été traitées par le système SIC, avec des mouvements de plus de CHF 152 mrd.

Depuis juillet 2008, toutes les RBA-Banques sont raccordées au Single Euro Payment Area (SEPA) et profitent de tarifs plus avantageux lors de bonifications en EUR à des banques participant au SEPA. Jusqu'à la fin 2008, plus de 22'000 transactions SEPA de RBA-Banques ont été traitées.

#### Gestion de produits Placements

Dans le segment Placements, Entris Banking propose entre autres le compte de placement ProntoVinto. Ce produit avec protection du capital est composé d'un compte à terme et d'une option moyenne sur le SMI. Les investisseurs peuvent participer sans restriction à une évolution positive du SMI et limitent dans un même temps avantageusement le risque encouru (protection du capital). Grâce à des mesures de prospection du marché, le nombre de comptes de placement vendus a pu être plus que doublé durant l'exercice sous revue, le volume des montants placés augmentant d'un quart environ.

Les banques qui proposent la planification de la prévoyance à leurs clients et qui la mettent en œuvre avec leur concours profitent d'une fidélisation de la clientèle à long terme et d'une estime réciproque croissante. Avec les produits de constitution et d'utilisation de la fortune pour clients finaux ainsi que la nouvelle application de conseil de prévoyance introduite durant l'exercice sous revue, Entris Banking met à la disposition des banques des instruments attrayants, leur permettant de traiter avec succès ce champ d'activité.

## Gestion des risques

Le règlement sur les risques a été actualisé avec le lancement de l'activité d'Entris Banking, et notamment complété par le point «Risques opérationnels». Les nouvelles directives «Compliance» et «Contrôle des risques» sont d'autre part entrées en vigueur. La politique en matière de risques axée sur la sécurité a été reprise sans changement de RBA-Banque centrale. La nouvelle organisation a de plus été l'occasion d'introduire de nouvelles applications, par exemple le système de contrôle interne (SCI) permettant un suivi interne efficient et systématique et la gestion des risques opérationnels.

Du fait des dérangements sur le marché interbancaire et comme la solvabilité du débiteur était systématiquement prioritaire, les décisions sur les propres placements ont représenté occasionnellement un défi particulier pour Entris Banking. L'Asset and Liability Committee s'est rencontré lors de séances extraordinaires et a observé l'évolution du marché avec la plus grande attention. Grâce au principe de prudence respecté depuis toujours, aucune perte n'a dû être essuyée en 2008.

Durant l'exercice sous revue, le risque de taux d'intérêt a toujours reposé dans la limite définie par le Conseil d'administration, et ceci dans une fourchette relativement étroite. Durant l'année, la courbe des taux d'intérêt du marché a présenté des déformations extrêmes. Au début de l'année, la courbe CH était encore relativement plate avec 3% en moyenne. En fin d'année, une courbe plus basse de 1 à 2 points de pour cent a pu être constatée. Ce faisant, la valeur sur le marché des capitaux propres d'Entris Banking a augmenté de manière réjouissante de 14%. Il a été tenu compte une fois de plus d'une répartition équilibrée des nouveaux placements et des réinvestissements en titres financiers avec intention de placement à long terme sur les différentes plages de durées. Les diverses opérations de négoce ont également été traitées avec précaution. En tant qu'organisation de giro du RBA-Groupe, Entris Banking a satisfait à tout moment aux exigences de réserves minimales.

## Activités de gestion

### Certification ISO



L'Association Suisse pour Systèmes de Qualité et de Management (SQS) a certifié Entris Banking en 2008 selon la norme de qualité ISO 9001. Entris Banking a ainsi prouvé qu'elle dispose de structures et de processus permettant de fournir d'excellents services.

### Marketing

Après la création d'Entris Banking, le nom de la nouvelle entreprise a été communiqué et ancré avant tout dans la branche financière par une campagne d'image de marque et d'autres activités de marketing. En parallèle, des travaux préparatoires en vue de l'ouverture du marché ont été initialisés. L'objectif de l'ouverture du marché est de fournir des produits et des prestations de manière accrue à des établissements financiers également en dehors du RBA-Groupe.

## Le service en point de mire.

Les banques et les prestataires de service qui collaborent avec nous peuvent se concentrer sur leurs clients. Pour tout le reste ils peuvent nous faire confiance.

**Orienté vers la clientèle, professionnel et prospère.**

[www.entris-banking.ch](http://www.entris-banking.ch)

**Entris**  
Banking

Des annonces d'image de marque dans différents médias financiers et économiques (imprimés et Internet) ont représenté une partie de la campagne d'image 2008, visant à ancrer le nom d'Entris Banking dans la branche financière.

## Conseil d'administration et Direction générale

La fusion de RBA-Banque centrale et de RBA-Service a aussi conduit à des modifications dans le Conseil d'administration. Ernst Hirsig, responsable de la Spar+Leihkasse Riggisberg, et Stefan Frei, président de la Direction de l'Alpha RHEINTAL Bank, sont deux membres du Conseil d'administration de l'ancienne RBA-Banque centrale qui ne sont pas entrés dans le Conseil d'administration d'Entris Banking.

Ernst Hirsig fait désormais partie du Conseil d'administration de RBA-Finance. Le Conseil d'administration d'Entris Banking présente ainsi la même composition qu'auparavant celle de RBA-Service.

Monsieur Dr Thomas Ankenbrand a pris la décision de quitter RBA. Il s'est démis à la fin février 2009 de ses fonctions de CEO d'Entris Banking et de membre de la Direction générale de RBA-Holding. Philipp Perego, jusqu'ici responsable du Business Development, lui a succédé dans ses fonctions depuis le 1er mars 2009. À la même date, Dr Jürg Gutzwiller a été nommé nouveau chef d'état-major de RBA-Holding, sortant de ce fait de la Direction générale d'Entris Banking. Jonas Rohrer, jusqu'ici membre de la Direction générale d'Entris Banking, a passé à Primanet au 1er janvier 2009 et en a repris la direction. À la fin février 2009, Hans-Jörg Widiger est sorti de la Direction générale d'Entris Banking.

Nous remercions ces personnes de leur précieux travail.



## Comptes annuels

### Généralités

Les présents comptes d'Entris Banking représentent le premier bouclage annuel des deux sociétés fusionnées RBA-Banque centrale et RBA-Service. De ce fait, une comparaison avec l'exercice précédent n'est que conditionnellement possible.

Le résultat financier selon le principe de l'image fidèle d'Entris Banking a répondu aux attentes avec CHF 6.5 mio.

### Bilan

Par rapport à l'exercice précédent, le total du bilan a passé de CHF 5.0 mrd à CHF 3.6 mrd. Cette diminution va au compte d'une réduction générale des opérations de prise et mise en pension.

### Hors bilan

Le montant du sous-jacent est composé principalement d'instruments financiers dérivés destinés à couvrir des modifications inattendues de taux d'intérêt. Suite au contexte économique actuel, le montant du sous-jacent a diminué par rapport à l'année précédente.

### Compte de résultats

#### Résultat des opérations d'intérêts

Avec CHF 18.1 mio, le résultat des opérations d'intérêts a frôlé le résultat de l'exercice précédent, en dépit d'un contexte économique hostile. Les abaissements continuels de taux d'intérêt notamment ont débouché sur une courbe des taux d'intérêt du marché optimale pour Entris Banking et ont permis ce résultat réjouissant.

#### Résultat des opérations de commissions et des prestations

Le résultat des opérations de commissions et des prestations contient entre autres tous les produits des applications de centre de calcul ainsi que les autres produits de prestations de l'ancienne RBA-Service. Le produit des commissions sur autres prestations de service a réalisé un résultat plus faible qu'attendu. Ceci va au compte d'un volume de traitement plus faible (titres, etc.). Le produit des commissions sur les opérations de négoce de titres a légèrement dépassé le niveau de l'exercice précédent malgré un volume légèrement plus bas dans les affaires de fonds de placement.

#### Résultat des opérations de négoce

Le résultat des opérations de négoce s'est amélioré par rapport à l'exercice précédent, avec CHF 1.5 mio. Du fait de la demande restrictive de produits de couverture des RBA-Banques, les opérations de dérivés sur taux d'intérêt sont toutefois toujours complexes.

#### Autres résultats ordinaires

Le produit des participations n'atteint certes par le chiffre de l'exercice précédent; il est tout de même réjouissant avec CHF 3.7 mio. Durant le premier semestre 2008, une participation de 40% à Prias Holding a été nouvellement acquise, mais il ne faut pas s'attendre à une distribution de dividendes pour ces prochaines années.

Le résultat des immeubles de CHF 2.3 mio a évolué dans le cadre des objectifs.

Le résultat des produits commercialisés dépasse celui de l'exercice précédent du fait du logiciel et du matériel vendus dans le cadre du projet «New Electronic Workplace».

#### Charges d'exploitation

Les frais de personnel reposent en dessous des attentes, revenant en majorité au fait qu'aucun nouveau champ d'activité n'a été réalisé. Ceci et la renonciation à différents projets se répercutent par des charges d'exploitation plus basses.

#### Bénéfice brut

Entris Banking a réalisé un bénéfice brut de CHF 16.2 mio, à comparer aux CHF 16.3 mio de l'exercice précédent. Dans son ensemble, l'entreprise peut jeter un regard rétrospectif sur une année réussie. Le résultat réalisé est à apprécier spécialement en considérant les turbulences du marché ainsi que les adaptations structurelles au sein de la société.

#### Développement

La décision concernant le passage de la plate-forme informatique à Finnova occupera intensivement Entris Banking en 2009 et les années suivantes.

## Bilan au 31 décembre 2008 (Comptes annuels principe de l'image fidèle)

en 1'000 CHF	31.12.2008	31.12.2007
<b>Actifs</b>		
Liquidités	215'536	55'195
Créances résultant de papiers monétaires	1'778'000	0
Créances sur les banques	645'743	7'898'468
Créances sur la clientèle	222'873	141'011
Créances hypothécaires	0	8'087
Portefeuilles de titres et de métaux précieux destinés au négoce	14'502	10'230
Immobilisations financières	524'002	392'156
Participations	13'881	11'968
Immobilisations corporelles	45'914	0
Comptes de régularisation	22'839	31'953
Autres actifs	86'152	30'343
<b>Total des actifs</b>	<b>3'569'442</b>	<b>8'579'411</b>
Total des créances sur les sociétés du groupe et les participants qualifiés	16'772	9'349
<b>Passifs</b>		
Engagements envers les banques	3'089'755	8'175'361
Autres engagements envers la clientèle	148'715	153'132
Comptes de régularisation	52'175	16'904
Autres passifs	69'996	30'896
Correctifs de valeurs et provisions	32'005	26'503
Réserves pour risques bancaires généraux	34'604	42'604
Capital social	35'766	25'766
Réserves issues du bénéfice	99'877	94'098
Bénéfice de l'exercice	6'549	14'147
<b>Total des passifs</b>	<b>3'569'442</b>	<b>8'579'411</b>
Total des engagements envers les sociétés du groupe et les participants qualifiés	63	20

## Opérations hors bilan au 31 décembre 2008

en 1'000 CHF	31.12.2008	31.12.2007
Engagements conditionnels	92'996	40'500
Engagements irrévocables	7'158	508
Instruments financiers dérivés		
– Valeurs de remplacement positives	64'992	26'325
– Valeurs de remplacement négatives	54'929	25'256
– Montants des sous-jacent	2'738'391	2'964'082

## Compte de résultats 2008

en 1'000 CHF	2008	2007
<b>Produits et charges de l'activité bancaire ordinaire</b>		
<b>Résultat des opérations d'intérêts</b>		
Produit des intérêts et des escomptes	85'837	116'746
Produit des intérêts et des dividendes des immobilisations financières	10'668	9'794
Charge d'intérêts	-78'438	-108'355
<b>Sous-total résultat des opérations d'intérêts</b>	<b>18'067</b>	<b>18'185</b>
<b>Résultat des opérations de commissions et des prestations de service</b>		
Produit des commissions sur les opérations de négoce de titres et les placements	10'563	12'076
Produit des commissions sur les autres prestations de service	154'110	9'550
Charge de commissions	-10'149	-12'050
<b>Sous-total résultat des opérations de commissions et des prestations de service</b>	<b>154'524</b>	<b>9'576</b>
<b>Résultat des opérations de négoce</b>	<b>1'501</b>	<b>800</b>
<b>Autres résultats ordinaires</b>		
Produit des participations (autres participations non consolidées)	3'736	7'594
Résultat des immeubles	2'314	0
Autres produits ordinaires	11'373	0
Autres charges ordinaires	-9'287	-725
<b>Sous-total autres résultats ordinaires</b>	<b>8'136</b>	<b>6'869</b>
<b>Produits d'exploitation nets</b>	<b>182'228</b>	<b>35'430</b>
<b>Charges d'exploitation</b>		
Charges de personnel	-38'546	-1'414
Charges d'administration	-38'742	-6'044
Charges du groupement de société	-3'598	-2'142
Charges des projets	0	-2'700
Charges de service	-85'096	-6'789
<b>Sous-total charges d'exploitation</b>	<b>-165'982</b>	<b>-19'089</b>
<b>Bénéfice brut</b>	<b>16'246</b>	<b>16'341</b>
<b>Bénéfice de l'exercice</b>		
Bénéfice brut	16'246	16'341
Amortissements sur l'actif immobilisé	-12'887	0
Correctifs de valeurs, provisions et pertes	-6'557	-25
<b>Résultat intermédiaire</b>	<b>-3'198</b>	<b>16'316</b>
Produits extraordinaires	8'016	0
Charges extraordinaires	-81	0
Impôts	1'812	-2'169
<b>Bénéfice de l'exercice</b>	<b>6'549</b>	<b>14'147</b>

## Tableau de financement 2008

en 1'000 CHF	2008			2007		
	Sources de fonds	Emplois de fonds	Solde	Sources de fonds	Emplois de fonds	Solde
<b>Flux de fonds du résultat opérationnel (financement interne)</b>						
Bénéfice de l'exercice	6'549			14'147		
Amortissements sur l'actif immobilisé	12'887					
Correctifs de valeurs et provisions	5'502			878		
Réserves pour risques bancaires généraux		8'000				
Comptes de régularisation actifs	9'114				5'560	
Comptes de régularisation passifs	35'271			1'221		
Distribution sur le capital social précédent		14'642			8'116	
<b>Solde flux de fonds du résultat (financement interne)</b>			<b>46'681</b>			<b>2'570</b>
<b>Flux de fonds des transactions relatives aux capitaux propres</b>						
Augmentation du capital-actions provenant de la fusion	10'000					
Augmentation de la réserve légale provenant de la fusion	6'265					
Augmentation du bénéfice reporté provenant de la fusion	9					
<b>Solde flux de fonds des transactions relatives aux capitaux propres</b>			<b>16'274</b>			<b>0</b>
<b>Flux de fonds des mutations dans l'actif immobilisé</b>						
Participations		2'112				
Immeubles		45'646				
Immobilisations corporelles		12'956				
<b>Solde de fonds des mutations dans l'actif immobilisé</b>			<b>-60'714</b>			<b>0</b>
<b>Flux de fonds de l'activité bancaire</b>						
Créances sur les banques	7'252'725			325'552		
Engagements envers les banques		5'085'606		537'542		
<b>Solde des opérations interbancaires</b>			<b>2'167'119</b>			<b>211'990</b>
Créances sur la clientèle		81'862		91'721		
Créances hypothécaires	8'087			237		
Autres engagements envers la clientèle		4'417		79'956		
<b>Solde des opérations avec la clientèle</b>			<b>-78'192</b>			<b>-171'914</b>
Portefeuilles de titres et de métaux précieux destinés au négoce		4'272		2'182		
Créances résultant de papiers monétaires		1'778'000				
Immobilisations financières		131'846		43'887		
<b>Solde du marché des capitaux</b>			<b>-1'914'118</b>			<b>-41'705</b>
Autres actifs		55'809		7'762		
Autres passifs	39'100			6'828		
<b>Solde des autres positions au bilan</b>			<b>-16'709</b>			<b>934</b>
<b>Solde flux de fonds de l'activité bancaire</b>			<b>158'100</b>			<b>-695</b>
<b>Liquidités</b>						
Liquidités		160'341		1'875		
<b>Solde fonds de liquidités</b>			<b>-160'341</b>			<b>-1'875</b>
<b>Total</b>	<b>7'385'509</b>	<b>7'385'509</b>	<b>0</b>	<b>563'732</b>	<b>563'732</b>	<b>0</b>

## 1 Commentaires relatifs à l'activité, mention de l'effectif du personnel

### Généralités

Entris Banking a pour objet l'exploitation d'une banque et d'un centre de prestations pour les banques et entreprises parabancaires. Elle fait notamment office de banque centrale et d'organisation de giro pour les RBA-Banques (actionnaires de RBA-Holding) et propose des produits et prestations dans les affaires financières et de prévoyance. L'objectif d'Entris Banking est de renforcer la compétitivité des banques clientes.

Entris Banking exerce son activité en Suisse. Le siège de la société est à Gümligen. La banque n'entretient ni succursales, ni agences.

Avec l'inscription au registre du commerce du 12 juin 2008, Entris Banking (autrefois RBA-Banque centrale) a repris avec effet rétroactif au 1er janvier 2008 tous les actifs et passifs de RBA-Service.

### Champs d'affaires

Entris Banking pratique les opérations d'intérêts, de commissions et des prestations de services, fait office d'organisation de giro des RBA-Banques et comme prestataire de services.

### Opérations d'intérêts

Entris Banking est active en premier lieu dans les opérations d'intérêts avec des banques. Les transactions sont conclues sur base non couverte avec des banques à la solvabilité reconnue ou sur la plate-forme Repo EUREX. Une partie des placements de fonds a lieu en titres sous forme d'immobilisations financières. Dans le cadre de la gestion des risques de taux d'intérêt des positions du bilan, le management fait également appel à des instruments financiers dérivés.

### Opérations de commissions et de prestations de services

Les opérations de commissions englobent principalement les services centralisés des affaires de fonds de placement des banques clientes. Au niveau des prestations, les produits et prestations les plus divers sont mis à la disposition des RBA-Banques par Entris Banking elle-même ou achetés auprès de tiers. Il s'agit pour l'essentiel de l'organisation de giro, des moyens de paiement, de produits de placement, de prestations informatiques, ainsi que de prestations dans les domaines Finance & Controlling, Human Resources Management, Legal & Compliance et Marketing.

### Organisation de giro des RBA-Banques

La gestion des liquidités englobe la mise à disposition des liquidités auprès de la Banque nationale suisse, de Postfinance et auprès de la Swiss Euro Clearing Bank GmbH pour l'ensemble du trafic des paiements des RBA-Banques.

### Négoce

Entris Banking conclut ses affaires principalement sur mandat des RBA-Banques, pour son propre compte. Il s'agit d'instruments d'intérêts dérivés, de négoce avec des obligations, d'opérations sur devises et dérivés en relation avec des produits structurés pour les clients des banques. Des opérations de contrepartie sont effectuées sur le marché aux fins de minimisation des risques.

### Moyens de paiement

Entris Banking coordonne l'émission des cartes de crédit, de l'octroi de licence jusqu'à leur mise à disposition opérationnelle envers les clients des RBA-Banques.

### Gestion des risques

La gestion des risques est la tâche de gestion suprême chez Entris Banking. La Direction générale et le Conseil d'administration se penchent régulièrement sur la situation des risques et décident de mesures de mise en œuvre.

La dernière appréciation de la situation des risques par le Comité d'audit durant l'exercice sous revue a eu lieu lors de la séance du 14 novembre 2008. Parmi les risques essentiels, nous citerons les risques de marché, de crédit, de taux d'intérêt et de liquidité, ainsi que les risques opérationnels. Le reporting de risque à établir trimestriellement d'Entris Banking sert de base d'appréciation. Il reflète tous les risques essentiels.

L'objectif d'Entris Banking est de garantir la solidité financière. La capacité d'absorber les risques est déterminée de telle manière que, même lors de la survenance de différents événements négatifs, les fonds propres nécessaires selon la loi puissent être respectés à tout moment et sans limitation.

Les éléments clés de la gestion des risques sont:

- un règlement étendu sur la gestion des risques
- l'application de principes reconnus de mesure et de contrôle des risques
- la définition de différentes limites de risques avec leur surveillance et reporting
- la garantie d'un reporting moderne sur tous les risques
- la promotion de la conscience du risque à tous les échelons de gestion.

En l'occurrence, les positions sont attribuées au portefeuille de banque (base Accrual) ou à un portefeuille de négoce (Market-to-market). Les positions d'Entris Banking sont actualisées au fur et à mesure dans les systèmes de gestion des risques et permettent une surveillance dans les temps utiles et moderne par le contrôle des risques. L'évaluation peut être actualisée en tout temps et présente les expositions actuelles aux risques.

Les risques de marché sont réduits par des consignes claires de limites. Dans le domaine Trading & Treasury, les activités de négoce sont définies dans des directives régissant les différentes tâches, responsabilités et compétences. Leur respect est assuré par un contrôle autonome et systématique.

Les risques de crédit et de contrepartie sont appréciés continuellement. Les limites fixées sont coordonnées avec les ratings reconnus sur le plan international et avec les propres appréciations. Les RBA-Banques sont appréciées selon une procédure systématique, interne au Groupe.

Les placements de fonds sont normalement effectués dans des pays de l'OCDE. Pour le traitement du Correspondent Banking, il existe toutefois des relations d'affaires supplémentaires avec d'autres pays. L'engagement contracté en dehors de la Suisse est encadré par une limite globale par pays.

La liquidité est surveillée et garantie dans le cadre des dispositions de la loi sur les banques. Le respect de la liquidité à court terme est piloté et surveillé de manière centralisée pour le Groupe des RBA-Banques.

Les risques de taux d'intérêt et de liquidité sont surveillés et pilotés dans le cadre de la gestion actif-passif (Asset- and Liability Management, ALM). Les analyses sont basées sur la méthode de la valeur au comptant et sur des ratios de sensibilité correspondants. Des analyses étendues et dynamiques de produits d'intérêts servent à apprécier les évolutions possibles et à définir des stratégies ad hoc. Il est également fait appel à des instruments financiers dérivés dans ce domaine. L'organisation de l'ALM est définie dans un règlement approuvé par le Conseil d'administration.

Les risques opérationnels et juridiques sont également intégrés dans la situation de risques d'Entris Banking, appréciés et limités par des mesures appropriées. La gestion des processus et de la qualité au niveau de l'entreprise a été certifiée en 2008 selon la norme ISO 9001. Dans le courant de ces travaux, le système de contrôle interne a pu être soumis à une vérification et documenté selon le même standard au niveau de l'entreprise. Le domaine Legal & Compliance veille que l'activité d'affaires se déroule en adéquation avec les dispositions réglementaires en vigueur et avec les devoirs de diligence revenant à tout intermédiaire financier.

### Personnes proches

Entris Banking est une société affiliée à 100% de RBA-Holding. Les sociétés affiliées d'Entris Banking sont considérées comme des personnes proches. Les actions de RBA-Holding sont la propriété des 49 RBA-Banques. Les transactions avec les RBA-Banques et les sociétés affiliées sont effectuées à des conditions conformes au marché.

### Externalisation de secteurs commerciaux

Les prestations dans les domaines Paiements (trafic des paiements) et Placements (administration-titres) sont fournies par Entris Operations (Entris SA).

### Personnel

L'évolution de l'effectif du personnel est marquée par la fusion de RBA-Banque centrale et RBA-Service. L'effectif d'Entris Banking s'élève à fin 2008 à 281.75 personnes après pondération des postes à temps partiel (exercice précédent: 8.8 personnes de RBA-Banque centrale).

Effectif du personnel	2008	2007
Personnel	321	9
Postes à plein temps	281.75	8.80



## 2 Principes comptables et d'évaluation

### Principes généraux

Les principes comptables et d'évaluation se réfèrent au code des obligations, à la loi sur les banques et à son ordonnance, aux dispositions statutaires ainsi qu'aux directives de la Surveillance fédérale des marchés financiers.

Les comptes annuels reflètent la situation effective de fortune, financière et de niveau de rendement de l'entreprise en concordance avec les prescriptions de présentation des comptes imposées aux banques.

Entris Banking est une société affiliée à 100% de RBA-Holding. Le bouclage est complètement intégré dans les comptes consolidés. Entris Banking ne détient pas de participations avec obligation de consolider.

### Saisie des opérations

Toutes les opérations sont enregistrées dans les livres le jour de leur conclusion, figurent au bilan et sont évaluées selon les principes ci-après. Les opérations sont reprises à partir du jour de conclusion dans les comptes annuels sous forme de position de bilan ou hors bilan. L'inscription au bilan a lieu en principe par non-compensation. Tous les éléments des charges et des produits sont délimités dans le cadre du caractère essentiel et de la continuité.

### Principes généraux d'évaluation

Les postes détaillés figurant sous une rubrique de bilan sont évalués individuellement en principe (évaluation séparée).

### Monnaies étrangères

Les livres sont tenus en francs suisses. Les charges et produits sont enregistrés dans les livres au cours du jour respectif. L'évaluation des actifs et passifs a lieu à des cours moyens valables le jour de clôture. Les monnaies principales ont été évaluées comme suit:

- EUR 1.4940 (année précédente 1.6550)
- USD 1.0620 (année précédente 1.1250)

### Liquidités, créances, engagements, papiers monétaires et opérations de mise et prise en pension (repo)

L'inscription au bilan se fait à la valeur nominale. Un éventuel agio ou disagio lors de la conclusion d'opérations est délimité pro rata temporis. Des correctifs individuels de valeurs peuvent être constitués pour des risques identifiés, en tenant compte du principe de prudence. Les appréciations des avances se fondent sur des ratings ainsi que sur les mesures de surveillance prises.

Les opérations de mise et de prise en pension (opérations Repo/ Repurchase et Reverse Repurchase) sont considérées comme des avances contre couverture titres, respectivement en tant qu'engagement contre nantissement de titres. Les opérations sont négociées et traitées par la plate-forme EUREX. Ces positions sont surveillées chaque jour. La saisie dans les livres a lieu au moment où le contrôle sur les droits contractuels intervient ou échoit.

### Portefeuilles de titres destinés au négoce

L'acquisition de titres sans intention de placement à long terme est normalement attribuée au portefeuille destiné au négoce. L'évaluation et l'inscription au bilan ont lieu en principe à la juste

valeur (Fair Value). Pour le cas où aucun prix n'est fixé sur le marché et qu'aucun modèle d'évaluation interne ne permette de calculer un juste prix, le principe de la valeur la plus basse est appliqué.

Les bénéfices et pertes de cours résultant de l'évaluation sont comptabilisés dans les résultats des opérations de négoce. Les revenus des intérêts et des dividendes provenant du portefeuille destinés au négoce sont compris dans le résultat des opérations de négoce. Les coûts de refinancement pour l'entretien des états sont calculés systématiquement à partir du Libor pour argent à 1 mois en CHF, débités sur le résultat des opérations de négoce et crédités sur le produit d'intérêts.

### Immobilisations financières

Les obligations entretenues en principe à long terme et à revenu fixe sont évaluées à la valeur nominale au bilan. Lors de l'acquisition, les primes respectivement les déports existants sont attribués pour solde aux «Autres actifs» ou aux «Autres passifs» et amortis ou réévalués de manière linéaire sur la durée restante comme composante d'intérêt (méthode des intérêts courus). D'éventuelles modifications de valeurs conditionnées par la solvabilité sont immédiatement saisies avec effet sur le résultat dans les «Autres charges ordinaires».

Les titres de créance pour lesquels il n'existe pas d'intention de les conserver jusqu'à l'échéance finale de même que les titres de participation, les immeubles, les métaux précieux et apparentés peuvent être gérés à titre exceptionnel dans les immobilisations financières. L'évaluation a lieu selon le principe de la valeur la plus basse. Les adaptations de valeurs sont comptabilisées comme «Autres charges ordinaires» respectivement «Autres produits ordinaires».

### Participations

Les titres de participation entretenus portent en majorité sur des parts minoritaires de moins de 20% d'entreprises communes de banques suisses, mettant à titre payant les infrastructures correspondantes à la disposition des banques. Il s'agit de participations non consolidées. L'évaluation a lieu aux coûts d'acquisition moins les amortissements en termes d'économie d'entreprise.

### Immobilisations corporelles

Les immobilisations corporelles sont inscrites au bilan à la valeur d'acquisition moins les amortissements nécessaires en termes d'économie d'entreprise si elles peuvent être utilisées durant plus d'une période comptable et qu'elles dépassent la limite inférieure d'inscription à l'actif de CHF 5'000. L'actualité de la valeur des immobilisations corporelles est vérifiée chaque année et d'éventuels amortissements nécessaires sont comptabilisés. Les amortissements s'effectuent de manière linéaire et sont répartis sur la durée d'utilisation

- |   |        |
|---|--------|
| • Bâtiments (sans terrain)  | 50 ans |
| • Installations techniques dans des immeubles, autres installations | 10 ans |
| • Matériel de bureau et machines                                    | 5 ans  |
| • Matériel informatique, logiciel acheté et véhicules               | 4 ans  |

Aucun amortissement n'est réalisé sur le terrain. Les acquisitions de moindre importance sont imputées directement au compte de résultats. Le logiciel d'exploitation qui est indissociablement lié au

matériel est considéré comme élément du hardware et amorti selon la durée d'utilisation. Les licences, le logiciel développé en propre régie ainsi que les coûts de développement sont débités au fur et à mesure dans les comptes annuels.

Le logiciel acquis présentant une utilité limitée ou sans utilité future est amorti directement.

### **Valeurs incorporelles**

Les valeurs incorporelles sont activées dans la mesure où celles-ci apportent un profit sur plusieurs années. Le maintien de la valeur est également vérifié par rapport aux amortissements linéaires.

### **Autres actifs et passifs**

L'état en réserves de cotisations patronales est inscrit à l'actif à hauteur de l'avantage économique. Un éventuel avantage ou engagement économique à partir d'un plan de prévoyance est inscrit à l'actif à la valeur nominale.

Les réserves de cotisations patronales avec une renonciation d'utilisation conditionnelle font l'objet d'un correctif de valeur.

### **Correctifs de valeurs et provisions**

Une provision est constituée lorsqu'il existe, à partir d'un événement passé, au jour de clôture, un engagement probable motivé, dont le montant est incertain, mais que ce montant peut être estimé. Des correctifs de valeurs individuels et des provisions sont constitués pour tous les risques de pertes perceptibles selon le principe de prudence. Les risques latents d'engagements à des entreprises communautaires de banques suisses sont pris en considération avec un correctif de valeurs et une provision pour autres risques d'affaires. Des correctifs de valeurs et provisions qui ne sont plus nécessaires en termes d'économie d'entreprise dans une période de présentation des comptes sont dissous avec effet sur le résultat. Les provisions figurent sous cette rubrique de bilan.

### **Engagements de prévoyance**

Les collaborateurs sont assurés dans la Fondation collective de prévoyance des Banques régionales, Berne. Les statuts de même que le règlement pour l'institution prévoyance RBA-Holding et la Convention d'adhésion entre l'employeur et la Fondation collective s'appliquent. Il s'agit d'une assurance ordinaire et d'une assurance de cadres. Tous les employés sont assurés dès l'âge de 18 ans pour les risques de décès et d'invalidité et en plus dès l'âge de 25 ans pour les prestations de vieillesse. L'âge de la retraite est atteint pour les hommes et pour les femmes selon les dispositions légales. Une retraite anticipée est possible au plus tôt 5 ans avant l'atteinte de l'âge de retraite, cependant sous prise en compte d'un abaissement des rentes. Les cotisations dues par l'employeur sont comptabilisées à titre de charges de personnel. Il n'existe pas d'engagements pour des prestations allant au-delà.

Entris Banking dispose d'une réserve de cotisations patronales avec un profit mesurable qui est inscrit au bilan à la valeur actualisée sous les autres actifs.

### **Impôts**

Les impôts sont calculés à partir du résultat annuel et enregistrés dans les comptes de régularisation passifs.

Pour les différences d'évaluation entre la clôture individuelle statutaire, les impôts différés sont calculés au taux plein et comptabilisés dans les correctifs de valeurs et provisions. Les impôts différés sont portés au compte de résultats sur les nouvelles réserves latentes constituées durant l'exercice commercial dans la clôture individuelle statutaire. Les crédits d'impôts latents ne sont pas saisis.

### **Positions hors bilan**

La mention dans le hors bilan a lieu aux valeurs nominales. Des provisions sont constituées au passif du bilan pour les risques prévisibles.

### **Instruments financiers dérivés**

Les valeurs de remplacement des contrats conclus sont inscrites au bilan sans tenir compte du résultat de l'opération. L'évaluation se fait selon la méthode de la valeur juste qui correspond au prix négocié sur un marché liquide ou se base sur un modèle d'évaluation standardisé.

En règle générale, les instruments financiers dérivés sont attribués au portefeuille de négoce. Le résultat de l'évaluation est présenté sous «Résultat des opérations de négoce».

Dans le but d'assurer des risques dans le livre bancaire, l'Asset & Liability-Committee fixe une transaction de couverture. Les relations de couverture, les objectifs et les stratégies des affaires de couverture sont documentés dans la clôture. Le résultat d'évaluation et la différence résultant de la limitation du résultat sont présentés comme montant net dans un compte de régularisation sous «Autres actifs» respectivement «Autres passifs». Dans le compte de résultats, les résultats sont alors traités comme l'opération de base correspondante à assurer et inscrits dans la même rubrique. Lors de l'établissement d'une éventuelle surcouverture, l'opération est transférée dans le livre de négoce selon le principe de la juste valeur.

### **Modifications par rapport à l'exercice précédent**

RBA-Banque centrale SA et RBA-Service ont été regroupées sur le plan juridique, conformément aux décisions de leurs assemblées générales du 4 juin 2008, avec effet rétroactif au 1er janvier 2008, et se présentent sous le nouveau nom d'Entris Banking dès le 1er juillet 2008. De ce fait, une comparaison avec l'exercice précédent n'est que conditionnellement possible.

Le logiciel acquis présentant une utilité limitée ou sans utilité future est amorti directement. Les principes comptables et principes d'évaluation des comptes annuels ont été adaptés en conséquence durant l'exercice sous revue.

### 3 Informations se rapportant au bilan

#### 3.1 Aperçu des couvertures des prêts et des opérations hors bilan

en 1'000 CHF

				Nature des couvertures	
		garanties hypo- thécaires	autres garanties	en blanc	Total
<b>Prêts</b>					
Créances sur la clientèle				222'873	222'873
<b>Total des prêts</b>	<b>31.12.2008</b>	<b>0</b>	<b>0</b>	<b>222'873</b>	<b>222'873</b>
	31.12.2007	8'087	0	141'011	149'098
<b>Hors bilan</b>					
Engagements conditionnels				92'996	92'996
Engagements irrévocables				7'158	7'158
<b>Total hors bilan</b>	<b>31.12.2008</b>	<b>0</b>	<b>0</b>	<b>100'154</b>	<b>100'154</b>
	31.12.2007	0	0	41'008	41'008
<b>Créances compromises</b>					
<b>Total des créances compromises*</b>	<b>31.12.2008</b>			<b>0</b>	<b>0</b>
	31.12.2007			0	0

\* Les montants bruts et nets sont identiques; il n'existe pas de sûreté.

#### 3.2 Répartition des portefeuilles de titres et de métaux précieux destinés au négoce, des immobilisations financières et des participations

##### 3.2.1 Portefeuilles de titres et de métaux précieux destinés au négoce

en 1'000 CHF

	2008	2007
<b>Total des portefeuilles de titres et de métaux précieux destinés au négoce *</b>	<b>14'502</b>	<b>10'230</b>
– dont titres admis en pension selon les prescriptions en matière de liquidités	4'456	4'129

\* Tous titres de créance cotés = négociés auprès d'une bourse reconnue

##### 3.2.2 Immobilisations financières

en 1'000 CHF

	Valeur comptable		Juste valeur	
	2008	2007	2008	2007
Titres de créance	524'000	392'154	539'808	390'097
– dont destinés à être conservés jusqu'à l'échéance	524'000	392'154	539'808	390'097
Titres de participation	2	2	5	7
– dont participations qualifiées *	0	0	0	0
<b>Total des immobilisations financières</b>	<b>524'002</b>	<b>392'156</b>	<b>539'813</b>	<b>390'104</b>
– dont titres admis en pension selon les prescriptions en matière de liquidités	515'950	380'154	–	–

\* au minimum 10 % du capital ou des voix

##### 3.2.3 Participations

en 1'000 CHF

	2008	2007
Sans valeur boursière	13'881	11'968
<b>Total des participations</b>	<b>13'881</b>	<b>11'968</b>



### 3.5 Autres actifs et autres passifs

en 1'000 CHF	2008		2007	
	Autres actifs	Autres passifs	Autres actifs	Autres passifs
<b>Valeurs de remplacement des instruments financiers dérivés</b>				
Contrats pour propre compte				
– Portefeuilles des instruments financiers destinés au négoce	51'518	49'632	24'884	23'870
– Gestion des actifs et des passifs avec instruments de taux	3'554	2'782	965	819
– Contrats à terme et options en devises	9'920	2'515	476	567
<b>Total des instruments financiers dérivés</b>	<b>64'992</b>	<b>54'929</b>	<b>26'325</b>	<b>25'256</b>
Compte de compensation des instruments financiers dérivés	0	1'498	0	370
Compte de compensation des immobilisations financières (selon méthode Accrual)	4'333	0	281	0
Impôts directs et indirects	2'033	787	2'605	472
Réserve de cotisations patronales	3'212	0	894	0
Autres actifs et passifs	11'582	12'782	238	4'798
<b>Total</b>	<b>86'152</b>	<b>69'996</b>	<b>30'343</b>	<b>30'896</b>

### 3.6 Indication des actifs mis en gage ou cédés en garantie de propres engagements ainsi que des actifs qui font l'objet d'une réserve de propriété

#### 3.6.1 Actifs mis en gage ou cédés ainsi que des actifs qui font l'objet d'une réserve de propriété, sans les opérations de prêt/emprunt de titres et de mise et prise en pension

en 1'000 CHF	2008		2007	
	Valeur comptable	Engagements effectifs	Valeur comptable	Engagements effectifs
<b>Actifs mis en gage</b>				
Immobilisations financières auprès de tiers	7'620	0	8'470	0
<b>Total des actifs mis en gage</b>	<b>7'620</b>	<b>0</b>	<b>8'470</b>	<b>0</b>

#### 3.6.2 Opérations de prêt et de pension effectuées avec des titres

en 1'000 CHF	2008	2007
Prétentions découlant de la mise en gage de «cash» lors de l'emprunt de titres ou lors de la conclusion d'une prise en pension	150'000	7'047'866
Engagement découlant du «cash» reçu lors du prêt de titres ou lors de la mise en pension	935'001	6'064'449
Titres détenus pour propre compte, prêtés ou transférés en qualité de sûretés dans le cadre de l'emprunt de titres ainsi que lors d'opérations de mise en pension	879'043	178'769
– dont ceux pour lesquels le droit de procéder à une aliénation ou une mise en gage subséquente a été octroyé sans restriction	879'043	178'769
Titres reçus en qualité de garantie dans le cadre du prêt de titres ainsi que titres reçus dans le cadre de l'emprunt de titres et par le biais de prises en pension, pur lesquels le droit de procéder à une aliénation ou une mise en gage subséquente a été octroyé sans restriction	149'870	7'039'703
– dont titres ci-dessus aliénés au remis à un tiers en garantie	55'888	5'883'278

### 3.7 Réserve de cotisations patronales dans les institutions de prévoyance affiliées

en 1'000 CHF	2008	2007
<b>Réserve de cotisations patronales à la fin de l' exercice</b>		
Valeur nominale	3'268	944
Renonciation à l'utilisation	0	0
Autres correctifs de valeurs	-6	0
Escompte	-56	-50
<b>Total valeur du bilan sous autres actifs</b>	<b>3'206</b>	<b>894</b>
<b>Avantages / engagements économiques de prévoyance</b>		
Institutions de prévoyance sans excédent de couverture / découvert		
Excédent de couverture / découvert de la fondation communautaire	0	0
Excédent de couverture / découvert de l' institution de prévoyance	0	0
Avantages ou engagements économiques de prévoyance	0	0
<b>Charges de prévoyance dans les charges de personnel</b>		
Cotisations ajustées à la période	2'438	100
Variation d' avantages ou d'engagements économiques de prévoyance	0	0
<b>Total charges de prévoyance dans les charges de personnel</b>	<b>2'438</b>	<b>100</b>

### 3.8 Correctifs de valeurs et provisions / réserves pour risques bancaires généraux

en 1'000 CHF	2007						2008
	Etat à la fin de l'année	Transfert de la fusion	Utilisations conformes à leur but	Recouvrements, intérêts en souffrance, différences de change	Nouvelles constitutions à charge du compte de résultat	Dissolutions au profit du compte de résultat	Etat à la fin de l'année
Provisions pour impôts différés	20'237	572			7	-2'000	18'816
Correctifs de valeurs et provisions de défaillance (risques de recouvrement et risques-pays)	0	43	-12		518		549
Correctifs de valeurs et provisions pour autres risques d'exploitation	6'266	361	-63	76			6'640
Provisions de restructuration	0				6'000		6'000
<b>Total des correctifs de valeurs et provisions</b>	<b>26'503</b>	<b>976</b>	<b>-75</b>	<b>76</b>	<b>6'525</b>	<b>-2'000</b>	<b>32'005</b>
à déduire: Correctifs de valeurs compensés directement à l'actif	0						0
<b>Total des correctifs de valeurs et provisions selon le bilan</b>	<b>26'503</b>						<b>32'005</b>
<b>Réserves pour risques bancaires généraux</b>	<b>42'604</b>					<b>-8'000</b>	<b>34'604</b>

### 3.9 Capital social et indication des propriétaires de capital

en 1'000 CHF	2008			2007		
	Valeur nominale totale	Nombre de titres	Capital donnant droit au dividende	Valeur nominale totale	Nombre de titres	Capital donnant droit au dividende
Capital-actions	35'766	357'655	35'766	25'766	257'655	25'766
<b>Total du capital social</b>	<b>35'766</b>	<b>357'655</b>	<b>35'766</b>	<b>25'766</b>	<b>257'655</b>	<b>25'766</b>

en 1'000 CHF	2008		2007	
	Nominal	en %	Nominal	en %
<b>Propriétaires importants de capital et groupe de propriétaires de capital liés par des conventions de vote</b>				
Avec droit de vote: RBA-Holding SA, Gümligen	35'766	100	25'766	100

### 3.10 Justification des capitaux propres

en 1'000 CHF	2008	2007
<b>Capitaux propres au début de l'exercice</b>		
Capital social libéré	25'766	25'766
Réserves issues du bénéfice	94'098	89'479
Réserves pour risques bancaires généraux	42'604	42'604
Bénéfice au bilan	14'147	12'735
<b>Total des capitaux propres au début de l'exercice (avant répartition du bénéfice)</b>	<b>176'615</b>	<b>170'584</b>
+ Augmentation de capital suite à la fusion	10'000	0
+ Augmentation des réserves issues du bénéfice suite à la fusion	6'274	0
- Dissolution de réserves pour risques bancaires généraux	-8'000	0
- Dividende du bénéfice de l'année précédente	-14'642	-8'116
+ Bénéfice de l'exercice	6'549	14'147
<b>Total des capitaux propres à la fin de l'exercice (avant répartition du bénéfice)</b>	<b>176'796</b>	<b>176'615</b>
dont		
- Capital social libéré	35'766	25'766
- Réserves issues du bénéfice	99'877	94'098
- Réserves pour risques bancaires généraux	34'604	42'604
- Bénéfice au bilan	6'549	14'147

### 3.11 Structure des échéances de l'actif circulant, des immobilisations financières et des fonds étrangers

en 1'000 CHF								échéant	Total
	à vue	dénonçable	dans les 3 mois	dans plus de 3 à 12 mois	dans plus de 12 mois à 5 ans	dans plus de 5 ans			
<b>Actif circulant</b>									
Liquidités	215'536							215'536	
Créances résultant de papiers monétaires			1'778'000					1'778'000	
Créances sur les banques	112'585		340'609	117'278	73'271	2'000		645'743	
Créances sur la clientèle	9'349	1'436	137'030	66'550	8'508			222'873	
Portefeuilles de titres et de métaux précieux destinés au négoce	14'502							14'502	
Immobilisations financières	2		18'020	80'615	369'595	55'770		524'002	
<b>Total de l'actif circulant</b>	<b>31.12.2008</b>	<b>351'974</b>	<b>1'436</b>	<b>2'273'659</b>	<b>264'443</b>	<b>451'374</b>	<b>57'770</b>	<b>3'400'656</b>	
	31.12.2007	255'915	0	7'546'850	353'135	279'477	69'770	8'505'147	
<b>Fonds étrangers</b>									
Engagements envers les banques	1'032'311		1'901'921	145'676	7'847	2'000		3'089'755	
Autres engagements envers la clientèle	35'485		12'062	33'232	67'936			148'715	
<b>Total des fonds étrangers</b>	<b>31.12.2008</b>	<b>1'067'796</b>	<b>0</b>	<b>1'913'983</b>	<b>178'908</b>	<b>75'783</b>	<b>2'000</b>	<b>3'238'470</b>	
	31.12.2007	927'586	0	7'081'015	195'458	124'434	0	8'328'493	

### 3.12 Créances et engagements envers des sociétés liées ainsi que des crédits aux organes

en 1'000 CHF	2008	2007
Créances sur des sociétés liées	424	8'997
Engagements envers des sociétés liées	4'285	9'133

Les transactions ont lieu à des conditions du marché

### 3.13 Répartition du bilan entre la Suisse et l'étranger

en 1'000 CHF	2008		2007	
	Suisse	Etranger	Suisse	Etranger
<b>Actifs</b>				
Liquidités	215'185	351	52'332	2'863
Créances résultant de papiers monétaires	1'778'000	0	0	0
Créances sur les banques	625'377	20'366	6'901'769	996'699
Créances sur la clientèle	222'873	0	141'011	0
Portefeuilles de titres et de métaux précieux destinés au négoce	9'522	4'980	5'244	4'986
Immobilisations financières	372'162	151'840	249'562	142'594
Comptes de régularisation	20'915	1'924	27'153	4'800
Autres actifs	84'734	1'418	28'683	1'660
Divers actifs	59'795	0	20'055	0
<b>Total des actifs</b>	<b>3'388'563</b>	<b>180'879</b>	<b>7'425'809</b>	<b>1'153'602</b>
– dont opérations de pension avec des titres	150'000	0	6'090'500	943'000
<b>Passifs</b>				
Engagements envers les banques	3'086'540	3'215	8'161'254	14'107
Autres engagements envers la clientèle	148'715	0	153'132	0
Comptes de régularisation	52'175	0	16'904	0
Autres passifs	67'382	2'614	29'974	922
Divers passifs	208'801	0	203'118	0
<b>Total des passifs</b>	<b>3'563'613</b>	<b>5'829</b>	<b>8'564'382</b>	<b>15'029</b>

### 3.14 Répartition des actifs par pays ou groupes de pays

en 1'000 CHF	2008		2007	
	CHF	en %	CHF	en %
<b>Europe</b>				
Suisse	3'388'563	95	7'425'810	87
Pays d'EURO *	133'723	4	1'104'843	13
Europe restante	21'410	1	17'451	0
<b>Amérique du Nord</b>	19'788	1	21'728	0
<b>Australie/Nouvelle Zélande</b>	5'081	0	6'934	0
<b>Asie</b>	828	0	2'527	0
<b>Afrique</b>	49	0	118	0
<b>Total des actifs</b>	<b>3'569'442</b>	<b>100</b>	<b>8'579'411</b>	<b>100</b>

\* EURO = A, B, D, E, FIN, F, IR, I, LUX, NL, P

### 3.15 Répartition du bilan selon les monnaies importantes pour la banque

en 1'000 CHF

						Total
	Monnaies européennes			Monnaies intercontinentales		CHF
	CHF	EUR	Europe Restante	USD	Autres	
<b>Actifs</b>						
Liquidités	215'185	351				215'536
Créances résultant de papiers monétaires	1'778'000					1'778'000
Créances sur les banques	398'994	157'214	6'456	81'233	1'846	645'743
Créances sur la clientèle	222'871	2				222'873
Portefeuilles de titres et de métaux précieux destinés au négoce	14'502					14'502
Immobilisations financières	509'062	14'940				524'002
Participations	13'881					13'881
Immobilisations corporelles	45'914					45'914
Comptes de régularisation	18'902	3'152	24	754	7	22'839
Autres actifs	76'232	9'347	53	387	133	86'152
<b>Total des positions portées à l'actif</b>	<b>3'293'543</b>	<b>185'006</b>	<b>6'533</b>	<b>82'374</b>	<b>1'986</b>	<b>3'569'442</b>
<b>Prétentions à la livraison découlant d'opérations au comptant, à terme et en options</b>	<b>47'859</b>	<b>204'205</b>	<b>442</b>	<b>18'093</b>	<b>6'266</b>	<b>276'865</b>
<b>Total des actifs 31.12.2008</b>	<b>3'341'402</b>	<b>389'211</b>	<b>6'975</b>	<b>100'467</b>	<b>8'252</b>	<b>3'846'307</b>
<b>Passifs</b>						
Engagements envers les banques	2'715'850	303'445	8'887	55'687	5'886	3'089'755
Autres engagements envers la clientèle	76'985	31'374		40'356		148'715
Comptes de régularisation	50'325	951	10	808	81	52'175
Autres passifs	67'481	789	380	474	872	69'996
Correctifs de valeurs et provisions	32'005					32'005
Divers passifs	176'796					176'796
<b>Total des positions portées au passif</b>	<b>3'119'442</b>	<b>336'559</b>	<b>9'277</b>	<b>97'325</b>	<b>6'839</b>	<b>3'569'442</b>
<b>Engagements de livraison découlant d'opérations au comptant, à terme et en options</b>	<b>228'175</b>	<b>42'491</b>	<b>346</b>	<b>2'858</b>	<b>2'995</b>	<b>276'865</b>
<b>Total des passifs 31.12.2008</b>	<b>3'347'617</b>	<b>379'050</b>	<b>9'623</b>	<b>100'183</b>	<b>9'834</b>	<b>3'846'307</b>
<b>Position nette par devise 31.12.2008</b>	<b>-6'215</b>	<b>10'161</b>	<b>-2'648</b>	<b>284</b>	<b>-1'582</b>	<b>0</b>

## 4 Informations se rapportant aux opérations hors bilan

### 4.1 Engagements conditionnels

en 1'000 CHF	2008	2007
Engagements irrévocables	7'158	508
Autres engagements conditionnels	92'996	40'500
<b>Total</b>	<b>100'154</b>	<b>41'008</b>

### 4.2 Instruments financiers dérivés ouverts

en 1'000 CHF	Instruments de négoce			Instruments de couverture			
	VR * positives	VR * négatives	Montants des sous- jacent	VR * positives	VR * négatives	Montants des sous- jacent	
<b>Instruments de taux</b>							
Swaps	43'673	42'803	1'960'850	3'016	1'366	75'550	
Options (OTC)	418	363	192'525				
<b>Devises</b>							
Contrats à terme	1'734	1'375	70'207	8'186	1'140	207'479	
<b>Titres de participation / Indices</b>							
Futures		81	491				
Options (OTC)	7'427	6'385	216'295	538	1'416	14'994	
<b>Total avant impact des contrats de netting</b>	<b>31.12.2008</b>	<b>53'252</b>	<b>51'007</b>	<b>2'440'368</b>	<b>11'740</b>	<b>3'922</b>	<b>298'023</b>
	31.12.2007	25'360	24'437	2'894'832	965	819	69'250
<b>Total après impact des contrats de netting **</b>	<b>31.12.2008</b>	<b>53'252</b>	<b>51'007</b>	<b>2'440'368</b>	<b>11'740</b>	<b>3'922</b>	<b>298'023</b>
	31.12.2007	25'360	24'437	2'894'832	965	819	69'250

\* VR = Valeurs de remplacement

\*\* Aucun contract de netting n'est pris en considération

## 5 Informations se rapportant au compte de résultats

### 5.1 Résultat des opérations de négoce

en 1'000 CHF	2008	2007
Devises et billets	564	427
Métaux précieux	7	4
Titres de créance et autres produits à intérêt	553	137
Titres de participation et leurs dérivés	377	232
<b>Total</b>	<b>1'501</b>	<b>800</b>

### 5.2 Charges de personnel

en 1'000 CHF	2008	2007
Salaires autorisés de la banque et personnel	30'865	1'150
Charges de prévoyance	2'438	100
Autres prestations sociales	2'775	105
Autres charges du personnel	2'468	59
<b>Total</b>	<b>38'546</b>	<b>1'414</b>

### 5.3 Autres charges d'exploitation

en 1'000 CHF	2008	2007
Coût des locaux	1'565	172
Coûts de l'informatique, des machines, du mobilier, des véhicules et des autres installations	30'248	1'579
Charges d'administration	6'749	4'293
Charges du groupement de société	3'598	2'142
Charges des projets	0	2'700
Charges de service	85'096	6'789
<b>Total</b>	<b>127'256</b>	<b>17'675</b>

### 5.4 Charges fiscale

en 1'000 CHF	2008	2007
Formation des provisions pour des impôts différés	7	878
Dissolution des provisions pour des impôts différés	-2'000	0
Charges d'impôts courantes	181	1'291
<b>Total</b>	<b>-1'812</b>	<b>2'169</b>
Réductions fiscales non prises en considération sur pertes reportées et avoirs fiscaux non activés pour des raisons de prudence.	0	0
Impôts hypothétiques latents sur le revenu calculés à des taux théoriques sur des réévaluations d'immobilisations fiscalement sans effet	0	0

## 6 Information selon prescriptions sur les fonds propres

### 6.1 Informations à publier

Entris Banking a adopté les nouvelles prescriptions sur les fonds propres Bâle II au 1<sup>er</sup> janvier 2008.

en 1'000 CHF

	2008
<b>Fonds propres pouvant être pris en compte</b>	<b>182'146</b>
<b>Fonds propres requis</b>	
Exigences au titre des risques de crédit	51'137
Exigences au titre des risques sans contrepartie	9'738
Exigences au titre des risques de marché	7'929
Exigences au titre des risques opérationnels	12'387



## Rapport de l'organe de révision



**KPMG SA**  
**Audit Financial Services**  
 Hofgut  
 CH-3073 Gümliigen-Berne

Case postale  
 CH-3000 Berne 15

Téléphone +41 31 384 76 00  
 Téléfax +41 31 384 76 89  
 Internet www.kpmlegal.ch

Rapport de l'organe de révision sur les comptes annuels à l'Assemblée générale des actionnaires de

**Entris Banking SA, Muri v. Berne**

En notre qualité d'organe de révision nous avons effectué l'audit des comptes annuels ci-joints d'Entris Banking SA, comprenant le bilan, le compte de profits et pertes, le tableau de financement et l'annexe (pages 12 à 29) pour l'exercice arrêté au 31 décembre 2008. Il s'agit des comptes annuels complémentaires pour les comptes annuels obligatoires. Nous avons effectué un audit supplémentaire.

#### *Responsabilité du Conseil d'administration*

La responsabilité de l'établissement des comptes annuels, conformément aux directives régissant l'établissement des comptes pour les banques, incombe au Conseil d'administration. Cette responsabilité comprend la conception, la mise en place et le maintien d'un système de contrôle interne relatif à l'établissement et la présentation des comptes annuels afin que ceux-ci ne contiennent pas d'anomalies significatives, que celles-ci résultent de fraudes ou d'erreurs. En outre, le Conseil d'administration est responsable du choix et de l'application de méthodes comptables appropriées, ainsi que des estimations comptables adéquates.

#### *Responsabilité de l'organe de révision*

Notre responsabilité consiste, sur la base de notre audit, à exprimer une opinion sur les comptes annuels. Nous avons effectué notre audit conformément à la loi suisse et aux Normes d'audit suisses (NAS). Ces normes requièrent de planifier et réaliser l'audit pour obtenir une assurance raisonnable que les comptes annuels ne contiennent pas d'anomalies significatives.

Un audit inclut la mise en œuvre de procédures d'audit en vue de recueillir des éléments probants concernant les valeurs et les informations fournies dans les comptes annuels. Le choix des procédures d'audit relève du jugement de l'auditeur, de même que l'évaluation des risques que les comptes annuels puissent contenir des anomalies significatives, que celles-ci résultent de fraudes ou d'erreurs. Lors de l'évaluation de ces risques, l'auditeur prend en compte le système de contrôle interne relatif à l'établissement des comptes annuels, pour définir les procédures d'audit adaptées aux circonstances, et non pas dans le but d'exprimer une opinion sur l'efficacité de celui-ci. Un audit comprend, en outre, une évaluation de l'adéquation des méthodes comptables appliquées, du caractère plausible des estimations comptables effectuées ainsi qu'une appréciation de la présentation des comptes annuels dans leur ensemble. Nous estimons que les éléments probants recueillis constituent une base suffisante et adéquate pour former notre opinion d'audit.

#### *Opinion d'audit*

Selon notre appréciation, les comptes annuels pour l'exercice arrêté au 31 décembre 2008 donnent une image fidèle du patrimoine, de la situation financière et des résultats, en conformité avec les directives régissant l'établissement des comptes pour les banques.



*Entris Banking SA, Muri v. Berne  
Rapport de l'organe de révision  
sur les comptes annuels  
à l'Assemblée générale des actionnaires*

**Rapport sur d'autres dispositions légales**

Nous attestons que nous remplissons les exigences légales d'agrément conformément à la loi sur la surveillance de la révision (LSR) et d'indépendance (art. 728 CO) et qu'il n'existe aucun fait incompatible avec notre indépendance.

Conformément à l'art. 728a al. 1 ch. 3 CO et à la Norme d'audit suisse 890, nous attestons qu'il existe un système de contrôle interne relatif à l'établissement et la présentation des comptes annuels défini conformément aux prescriptions du Conseil d'administration.

KPMG SA

Kurt Stoll  
*Expert-réviseur agréé  
Réviseur responsable*

Gregor Wyniger  
*Expert-réviseur agréé*

Gümligen-Berne, 11 mars 2009

## Corporate Governance

Les principes d'Entris Banking relatifs à la Corporate Governance sont fixés dans les statuts, le règlement d'affaires et d'organisation et les autres règlements du Conseil d'administration. Ils sont concrétisés par des directives. En tant que banque selon le droit suisse, Entris Banking doit présenter ses statuts ainsi que le règlement d'affaires et d'organisation pour approbation à la Surveillance fédérale des marchés financiers.

### Conseil d'administration

Le Conseil d'administration est responsable de la haute direction, de la surveillance et du contrôle d'Entris Banking. Il fixe la stratégie et veille à sa mise en oeuvre ainsi qu'à une conduite sûre conforme aux prescriptions légales, statutaires et réglementaires par la Direction générale.

RBA-Holding désigne en tant que membres du Conseil d'administration les représentants des RBA-Banques qui utilisent à titre de clients des prestations d'Entris Banking. Les membres du Conseil d'administration représentent les groupements bancaires suivants:

- Groupe Valiant  
Kurt Streit, Michael Hobmeier, Paul Nyffeler
- Groupe Clientis  
Heinz Trösch, Jean-Baptiste Beuret, Rolf Zaugg
- RBA-spirit-Banques  
Beat Hiltbrunner (indépendant selon la Circulaire FINMA 08/24)
- Autres RBA-Banques  
Rainer K. Zörner (indépendant selon la Circulaire FINMA 08/24)
- RBA-Holding SA  
Pius Schwegler

### Comité d'audit

Le Comité d'audit assiste le Conseil d'administration dans l'exécution des tâches qui lui sont confiées de par la loi et les statuts, par la préparation de décisions et des conseils en relation avec:

- la surveillance et le contrôle, notamment concernant le respect des lois, des statuts, des règlements et des directives
- la politique financière ainsi que la gestion financière et des risques correspondante
- la révision externe et interne

Le Comité d'audit est composé des représentants suivants de RBA-Banques:

- Sparkasse Schwyz AG  
Rainer K. Zörner, Vorsitzender  
(indépendant selon la Circulaire FINMA 08/24)
- Valiant Holding SA  
Rolf Beyeler
- Clientis Sparkasse Zürcher Oberland  
Rolf Zaugg

### Direction générale

La Direction générale sous la conduite du CEO est responsable dans le cadre des dispositions légales, statutaires et réglementaires des affaires de la société.

A titre de soutien de la Direction générale en matière de maintien et de surveillance régulière du contrôle interne, la banque entretient une fonction de compliance ainsi qu'un contrôle des risques, disposant dans le cadre de leurs tâches d'un droit illimité d'être renseigné, d'accès et de regard et qui sont intégrés dans l'organisation d'ensemble de manière indépendante par rapport aux activités d'affaires orientées vers les bénéfices.

## Organes et domicile

Etat: 1.1.2009

Tous les membres du Conseil d'administration, de la Direction générale et de la Direction sont autorisés à signer collectivement à deux.

### Conseil d'administration

Kurt Streit	Président	CEO, Valiant Holding SA
Heinz Trösch	Vice-président	Directeur, Clientis Bank Huttwil AG
Jean-Baptiste Beuret	Administrateur	Président du Conseil d'administration, Banque Jura Laufon SA
Beat Hiltbrunner	Administrateur	Directeur, Spar + Leihkasse Münsingen AG
Michael Hobmeier	Administrateur	CEO, Banque Valiant SA
Paul Nyffeler	Administrateur	Membre des Conseils d'administration de Valiant Holding SA et Banque Valiant SA
Pius Ch. Schwegler	Administrateur	Président de la Direction générale, RBA-Holding SA
Rolf Zaugg	Administrateur	Président de la Direction, Clientis Sparkasse Zürcher Oberland
Rainer K. Zörner	Administrateur	Président de la Direction, Sparkasse Schwyz AG

### Membres de la Direction générale

Dr Thomas Ankenbrand	CEO (jusqu'au 28.2.2009)*
Dr Jürg Gutzwiller	Remplaçant du CEO (jusqu'au 28.2.2009)*
Dieter Ackermann	Membre de la Direction générale
Ewald Burgener	Membre de la Direction générale
Hans-Peter Fuchser	Membre de la Direction générale
Hans-Jörg Widiger	Membre de la Direction générale (jusqu'au 28.2.09)*

\* voir en page 10

### Membres de la Direction

Philipp Abegg	Peter Hofer	Rudolf Schmutz	Thomas Wenk
Christoph Aeberhard	Reto Jäggi	Thomas Spahr	Kurt Wyss
Nicolas Bopp	Fritz Jörg	André Strebel	
Heidi Fischbacher	René Kohler	Peter Trachsel	
Giancarlo Grifone	Andreas Marti	Sacha Uebersax	

### Organe de révision

KPMG SA, Hofgut, CH-3073 Gümligen

### Révision interne

RBA-Finance SA, Mattenstrasse 8, CH-3073 Gümligen

### Domicile

Entris Banking SA  
Mattenstrasse 8, CH-3073 Gümligen  
Tél. +41 31 660 11 11  
Fax +41 31 660 15 25  
E-Mail [info@entris-banking.ch](mailto:info@entris-banking.ch)  
Internet [www.entris-banking.ch](http://www.entris-banking.ch)

## Comparaison pluriannuelle 2005 à 2008

en 1'000 CHF	2008	2007	2006	2005
<b>Bilan</b>				
Total des actifs	3'569'442	8'579'411	8'120'523	7'170'919
Créances sur les banques et la clientèle	668'616	8'047'566	7'630'056	6'036'502
– dont créances RBA-Banques	110'537	279'542	275'071	259'170
Immobilisations financières	524'002	392'156	348'269	286'302
Engagements envers les banques et la clientèle	3'089'755	8'328'493	7'870'907	6'918'751
– dont engagements RBA-Banques	1'948'584	1'702'459	1'708'108	1'515'058
Capitaux propres à la fin de l'exercice	176'796	176'615	170'584	165'579
Fonds propres exigibles selon la loi sur les banques	81'191	37'418	59'157	45'140
<b>Opérations hors bilan</b>				
Instruments financiers dérivés, montants du sous-jacent	2'738'391	2'964'082	3'382'633	3'963'907
<b>Compte de résultats</b>				
Résultat des opérations d'intérêts	18'067	18'185	13'202	13'216
Résultat des opérations de commissions et des prestations de service	154'524	9'576	11'499	15'954
Résultat des opérations de négoce	1'501	800	1'516	1'360
Autres résultats ordinaires	8'136	6'869	7'472	4'539
<b>Produits d'exploitation nets</b>	<b>182'228</b>	<b>35'430</b>	<b>33'689</b>	<b>35'069</b>
Charges d'exploitation	-165'982	-19'089	-18'782	-19'895
<b>Bénéfice brut</b>	<b>16'246</b>	<b>16'341</b>	<b>14'907</b>	<b>15'174</b>
Amortissements sur l'actif immobilisé	-12'887	0	-83	-126
Correctifs de valeurs, provisions et pertes	-6'557	-25	-11	-187
Produits et charges extraordinaires	7'935	0	500	900
Impôts	1'812	-2'169	-2'578	-2'846
<b>Bénéfice de l'exercice</b>	<b>6'549</b>	<b>14'147</b>	<b>12'735</b>	<b>12'915</b>
<b>Personnel</b>				
Entris Banking SA (converti en postes à plein temps)	281.8	8.8	8.5	37.5
<b>Chiffres clés</b>				
Résultat des opérations d'intérêts en % des capitaux propres	10.2%	10.3%	7.7%	8.0%
Produits d'exploitation nets en % des capitaux propres	103.1%	20.1%	19.7%	21.2%
Bénéfice brut en % des capitaux propres	9.2%	9.3%	8.7%	9.2%
Bénéfice de l'exercice en % des capitaux propres	3.7%	8.0%	7.5%	7.8%
Produits d'exploitation nets par collaborateur	647	4'026	3'963	935
Bénéfice brut par collaborateur	58	1'857	1'754	405
Bénéfice de l'exercice par collaborateur	23	1'608	1'498	344



**Entris**

Banking