

Rapport de gestion

Entris
Banking

Sommaire

L'exercice 2009 d'un coup d'oeil	4
Avant-propos	5
Mandat et organisation	6
Mandat	6
Membre du RBA-Groupe	6
Organisation	7
Rapport annuel du 14^{ème} exercice	8
Activités de gestion	8
Activités professionnelles bancaires	9
Organes	9
Comptes annuels	10
Généralités	10
Bilan	10
Hors bilan	10
Compte de résultats	10
Evolution	10
Bilan au 31 décembre 2009	11
Opérations hors bilan au 31 décembre 2009	11
Compte de résultats 2009	12
Tableau de financement 2009	13
Commentaires relatifs à l'activité, mention de l'effectif du personnel	14
Principes comptables et d'évaluation	16
Informations se rapportant au bilan	19
Informations se rapportant aux opérations hors bilan	27
Informations se rapportant au compte de résultats	28
Publication des fonds propres selon l'OFR	29
Rapport de l'organe de révision	30
Corporate Governance	32
Organes et domicile	33
Comparaison pluriannuelle 2006 à 2009	34

Dans le corps de texte, il est renoncé pour les sociétés avec le complément de forme juridique «SA» à ce dernier lorsque la lisibilité s'en trouve facilitée et que la compréhensibilité est sauve.

Les photos de ce rapport de gestion reproduisent le siège d'Entris Banking à Gümligen.

L'exercice 2009 d'un coup d'oeil

en 1'000 CHF	2009	2008
Total du bilan	2'273'894	3'569'442
Capitaux propres (avant répartition du bénéfice)	181'281	176'796
Capitaux propres en % du total du bilan	8.0 %	5.0 %
Montant du sous-jacent d'instruments financiers dérivés	3'087'125	2'738'391
Résultat d'exploitation	202'894	182'228
Bénéfice brut	17'789	16'246
Bénéfice de l'exercice	5'777	6'549
Bénéfice de l'exercice en % des capitaux propres	3.2 %	3.7 %
Répartition du bénéfice		
Attribution aux réserves issues du bénéfice	400	2'257
Distributions	5'365	4'292

Avant-propos

Mesdames, Messieurs,

Deux activités particulières ont empreint l'exercice 2009 d'Entris Banking: d'une part le lancement des travaux de mise en oeuvre du projet Trivium, soit le passage en commun de quelque 45 banques à la nouvelle plate-forme informatique Finnova, et d'autre part la poursuite de l'amélioration de l'accès au marché. Il convenait en outre de maîtriser un volume important d'affaires quotidiennes.

Immédiatement après la définition par les RBA-Banques du cadre de Trivium, la mise en oeuvre du projet le plus complexe dans l'histoire du RBA-Groupe a été lancée en milieu d'année. Depuis, les travaux que réalise Entris Banking sur mandat des banques tournent à plein régime, avec le concours de Comit, partenaire de mise en oeuvre.

Les activités d'amélioration de l'accès au marché ont encore été poussées. Le projet d'ouverture du marché recherche notamment l'élargissement d'un cercle déjà important de clientèle en dehors du RBA-Groupe. Les premières futures prestations de marché ont été définies entre autres durant l'exercice sous revue. Leur gamme complète sera mise à la disposition des banques dès leur passage respectif à Finnova.

Durant l'exercice sous revue, le bénéfice a régressé de CHF 6.5 mio à CHF 5.8 mio. L'évolution a été marquée par les conditions difficiles régnant sur les marchés monétaires et financiers. Dans les autres opérations de commissions et de prestations de service qui représentent le pilier de revenus le plus important, le résultat a passé par rapport à l'exercice précédent de CHF 154 mio à

CHF 175 mio, ce qui va avant tout au compte des travaux Trivium. Les autres charges d'exploitation ont augmenté en conséquence. Le recul du total du bilan de CHF 3.6 mrd à CHF 2.3 mrd est imputable à la réduction générale des opérations de prise et mise en pension dans le sillage de la crise des marchés financiers.

En 2010, Trivium sera aussi le sujet dominant pour Entris Banking et liera des ressources personnelles élevées en conséquence. Il s'agit d'effectuer tous les préparatifs permettant aux banques pilotes de migrer comme prévu lors du changement d'année 2010/2011. La réussite de cette première migration servira de modèle pour les travaux ultérieurs jusqu'en août 2012, lorsque le sixième et dernier groupe de banques réalisera le changement d'informatique.

Nous remercions nos banques clientes de la confiance qu'elles nous témoignent. Un merci particulier s'adresse à toutes les banques qui contribuent activement à concevoir et à promouvoir le projet Trivium. Nous remercions enfin notre personnel de son engagement poussé en faveur de nos clients et de ses efforts particuliers à la cause de Trivium.



Michael Hobmeier
Président du Conseil
d'administration



Philipp Peregó
CEO

Mandat et organisation

Mandat

Entris Banking est un centre de service à l'intention des RBA-Banques et d'autres établissements financiers. Ses compétences clés se reflètent dans des prestations permettant aux banques l'externalisation de processus de traitement ainsi que de services de Corporate Center et de gestion des risques.

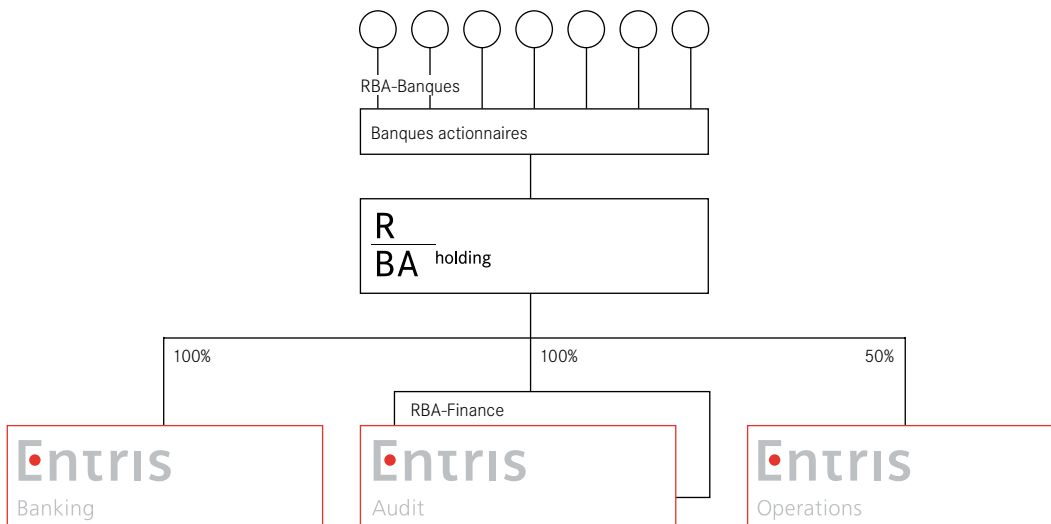
Entris Banking réduit concrètement auprès des banques les coûts de fourniture de prestations et renforce leur aptitude au rendement. Elle le permet par la mise à disposition d'une informatique économique, compétitive et durable, ainsi que de solutions performantes dans le cadre du Business Process Outsourcing, et par des produits dans les processus centraux Paiements, Épargne, Placements, Prévoyance et Financements.

Entris Banking renforce en supplément le rendement et le professionnalisme des banques par son offre de prestations compétitives de Corporate Centre dans les domaines Finance & Controlling, Human Resources Management, Legal, Compliance & Quality ainsi que Marketing & Communications. L'entreprise fournit d'autre part des services de gestion des risques dans les domaines Treasury, Trading et produits structurés.

Entris Banking dispose du statut d'établissement bancaire. Elle est soumise à ce titre à la Surveillance fédérale des marchés financiers.

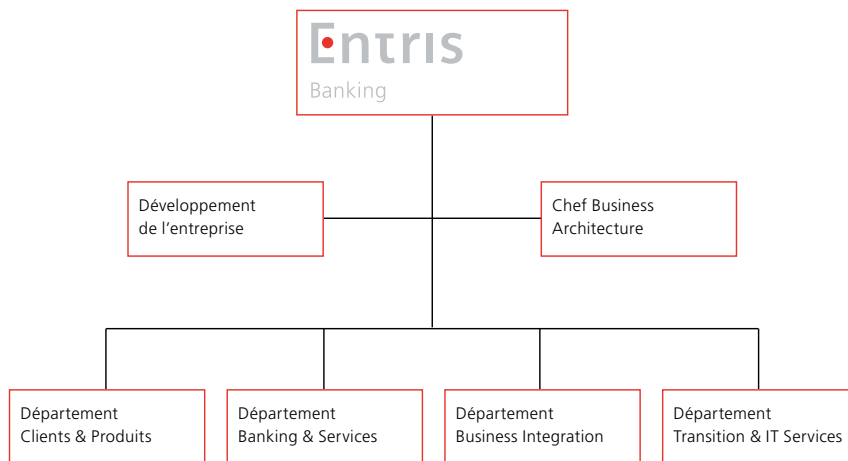
Membre du RBA-Groupe

Entris Banking est une société affiliée de RBA-Holding et fait ainsi partie du RBA-Groupe. Son objectif est le maintien durable des conditions d'existence du Groupe de RBA-Banques compétitives et florissantes.



Organisation

Etat: 1.1.2010



Le projet Trivium a un impact important sur l'organisation d'Entris Banking; l'ensemble de l'entreprise pratiquement est impliqué dans ce grand projet. L'organisation a été adaptée une fois de plus dans le courant de 2009 ainsi qu'au 1er janvier 2010 afin d'utiliser les ressources personnelles à sa disposition de manière optimale. Le nombre de départements a été réduit de cinq à quatre.

Rapport annuel du 14^{ème} exercice

Outre un volume important d'affaires quotidiennes à maîtriser pour quelque 50 banques clientes, le projet Trivium ainsi que les travaux de mise sur pied de l'accès au marché d'Entris Banking ont constitué les activités principales de l'exercice 2009.

Activités de gestion

Trivium

Par le biais du projet Trivium, les RBA-Banques réalisent le changement en commun de leur plate-forme informatique, passant de RTC/IBIS à Finnova. Après la décision de principe prise à fin 2008, les banques ont défini leur cadre de migration en juin 2009 et adopté les contrats de mise en oeuvre. En juillet 2009, des travaux étendus de réalisation ont commencé sur cette base.

Entris Banking conduit le projet d'ensemble sur mandat des banques, avec le concours de Comit, partenaire de mise en oeuvre. Trivium concerne quelque 45 banques (RBA-Banques et autres banques) ainsi que les RBA-Sociétés avec plus de 3'500 utilisateurs en tout. La migration a lieu en six groupes échelonnés entre le changement d'année 2010/2011 et août 2012.

Durant l'exercice sous revue, Entris Banking a signé des contrats avec Swisscom IT Services / Comit, respectivement avec Finnova pour la migration, l'Application Management ainsi que l'exploitation de la plate-forme y compris l'Output Management. Le projet de migration et l'exploitation de la plate-forme Finnova sont ainsi garantis par contrat jusqu'en 2017.

RTC/IBIS

Le RBA-Groupe utilisera encore la plate-forme IBIS de RTC jusqu'à la fin 2012. En 2011 et 2012, IBIS sera exploité en parallèle avec Finnova. Durant l'exercice sous revue, Entris Banking a pu conclure une convention de sortie avec RTC. Elle régit la collaboration jusqu'au passage des dernières RBA-Banques à Finnova, garantit la «démigration» et clarifie les engagements financiers.

Accès au marché

Entris Banking en tant que partie de la chaîne de valeur ajoutée est également fortement concernée par le changement radical vécu dans le Retailbanking. Le Conseil d'administration et la Direction générale ont par conséquent initialisé des activités étendues durant l'exercice sous revue afin de pousser dans le cadre de l'oeuvre commune RBA la conversion de la société de production en une

entreprise orientée clientèle et compétitive sur le marché. L'adaptation de structures, processus, fourniture de prestations, gestion financière et communication est nécessaire à cet effet. Les accents principaux pour 2010 seront le renforcement de la gestion ainsi que la définition de la stratégie d'entreprise, de prospection du marché et du portefeuille de prestations sur le marché.

Dans le futur univers d'affaires, Entris Banking s'entend avant tout comme intégratrice. Sa mission est de gérer le réseau de fournisseurs, de regrouper les différents services et de les mettre à la disposition des banques ou groupes de banques sous forme de prestations globales (informatique, Business Process Outsourcing, fonction de banque centrale, etc.).

Workplace Management

La mise à disposition ainsi que l'entretien des postes de travail électroniques auprès des banques (Workplace Management) font partie des activités principales d'Entris Banking; il s'agit de l'une des futures prestations de marché.

Le traitement individuel des données (TID) fait partie du Workplace Management. Ce dernier a été analysé par Entris Banking en 2009, en relation avec le projet Trivium. Une comparaison avec le marché a démontré que le TID – grâce aux améliorations réalisées ces années passées en termes de coûts, de processus, de technologie et de services –, est performant financièrement et que les produits et coûts sont conformes aux conditions du marché. La migration vers Finnova permet d'éliminer d'autres générateurs de coûts. De plus, les banques sont confrontées à davantage de possibilités de choix dans l'acquisition du matériel.

Traitement des titres

27 RBA-Banques ainsi que deux autres établissements ont transféré en automne 2009 leur traitement des titres de Finanz-Logistik à Entris Operations. Entris Operations assure désormais le suivi de l'Asset Management & Information System (AMIS) de plusieurs banques, la tenue de la centrale des valeurs AMIS ainsi que la tenue de registres des actions propres aux banques.

Entris Banking fait office dans les prestations de partenaire contractuelle d'Entris Operations et a conclu les accords de niveau de service (SLA) respectifs avec les banques. Avec le transfert des services à Entris Operations, les banques ont aussi créé des conditions favorables pour minimiser les risques lors de la migration de données vers Finnova.

Activités professionnelles bancaires

Trading & Treasury

Une détente a animé les marchés financiers mondiaux au printemps 2009. Depuis, la situation est toutefois restée empreinte d'une incertitude relativement élevée. En dépit de la relance, Entris Banking a poursuivi durant l'exercice sous revue sa politique de placement extrêmement prudente visant à garantir la liquidité du RBA-Groupe. Outre les placements couverts sur le marché monétaire par la plate-forme de négoce EUREX, Entris Banking a acquis des obligations de la Banque nationale suisse (SNB Bills) lors des enchères hebdomadaires. Les états en monnaies étrangères ont été échangés en majeure partie en CHF.

Organisation de giro

L'organisation de giro d'Entris Banking fait office de centrale de virements pour les banques rattachées. Elle traite leur trafic des paiements et garantit aux banques l'accès uniformisé aux circuits monétaires SIC, euroSIC et postaux. Entris Banking tient les comptes, dépôts et limites nécessaires à cet effet. Durant l'exercice sous revue, 28 millions de transactions (y compris les transactions internes à RBA) ont été traitées par le système SIC, cumulant un chiffre d'affaires de CHF 223 mrd.

Gestion des risques

Le règlement «Gestion des risques» a été entièrement remanié durant l'exercice sous revue et mis en vigueur en septembre 2009 par le Conseil d'administration. L'Asset and Liability Committee a d'autre part instauré un système d'allocation d'actifs aux fins de diversification des immobilisations financières en matière de ratings, de pays et de compatibilité repo.

Grâce au comportement prudent adopté dans les placements, aucune perte n'a dû être enregistrée en 2009 également. Le risque de taux d'intérêt a toujours reposé dans la limite définie par le Conseil d'administration, ceci à un niveau constant. La courbe des taux d'intérêt du marché est restée relativement stable dès le début de l'année, à un niveau bas. En tant qu'organisation de giro du RBA-Groupe, Entris Banking a satisfait à tout moment aux exigences de réserves minimales.

Organes

Conseil d'administration

Dans le cadre d'une rocade interne, Michael Hobmeier, CEO de la Banque Valiant, a repris la présidence du Conseil d'administration des mains de Kurt Streit, président du Conseil d'administration de Valiant Holding. De plus, Jean-Baptiste Beuret, président du Conseil d'administration de la Clientis Banque Jura Laufon (aujourd'hui Banque Romande Valiant), a démissionné en tant que membre du Conseil d'administration.

Direction

Thomas Ankenbrand et Hans-Jürg Widiger (les deux partants) ainsi que Jürg Gutzwiller (nouveau chef EM de RBA-Holding) sont sortis de la Direction. Philipp Perego a été nommé CEO. Il dirigeait auparavant l'unité d'organisation Business Development. Philippe Lüdi est nouveau membre de la Direction. Il dirige le nouveau département Clients & Produits.

Les membres sortants du Conseil d'administration et de la Direction générale méritent les plus vifs remerciements pour leurs prestations à la cause d'Entris Banking.

Comptes annuels

Généralités

Le résultat financier selon le principe de l'image fidèle d'Entris Banking a été réjouissant avec CHF 5.8 mio, si l'on considère la situation difficile régnant sur le marché.

Bilan

Le total du bilan a régressé de CHF 1.3 mrd à CHF 2.3 mrd par rapport à l'exercice précédent. Cette évolution va au compte d'une réduction générale des prises et mises en pension repo ainsi que du recul des dépôts de banques à la suite des départs de RBA-Banques du pool des actionnaires durant l'exercice sous revue.

Hors bilan

Le montant du sous-jacent est composé principalement d'instruments financiers dérivés destinés à couvrir des modifications inattendues de taux d'intérêt.

Compte de résultats

Résultat des opérations d'intérêts

Avec CHF 15.1 mio, le résultat des opérations d'intérêts s'est situé à CHF 3.0 mio en dessous du résultat de l'exercice précédent du fait d'un contexte économique toujours complexe. Ils reflètent notamment la situation hostile perdurant sur les marchés monétaires et financiers, ainsi que le niveau de taux historiquement bas.

Résultat des opérations de commissions et des prestations

Le résultat des opérations de commissions et des prestations contient entre autres tous les produits des applications de centre de calcul ainsi que les autres produits de prestations et de projets. L'augmentation sensible par rapport à l'exercice précédent du produit des commissions sur autres prestations de services résulte notamment des travaux en relation avec le passage des RBA-Banques à la plate-forme informatique Finnova. Le produit des commissions sur les opérations de négoce de titres a reposé en dessous du niveau de l'exercice précédent du fait des volumes nettement plus faibles enregistrés dans les affaires de fonds de placement.

Résultat des opérations de négoce

Le résultat de négoce de CHF 1.4 mio ne s'est détérioré que marginalement par rapport à l'exercice précédent. Du fait de la demande restrictive de produits de couverture des RBA-Banques, les opérations de dérivés sur taux d'intérêt sont toujours complexes.

Autres résultats ordinaires

Le produit des participations a été très réjouissant avec CHF 4.5 mio. Durant le second semestre de 2009, la participation à Swiss Bankers Prepaid Services a été augmentée de 10 % à 16.5 %. Conformément au rapport de participation existant, Entris Banking a participé à la reprise des actions vendues par UBS.

Le résultat des immeubles de CHF 2.4 mio a évolué dans le cadre des objectifs.

Les autres produits ordinaires contiennent entre autres la résolution des adaptations de valeur de certaines immobilisations financières constituées durant l'exercice précédent pour des raisons de solvabilité.

Charges d'exploitation

Aussi bien les charges de personnel que les autres charges d'exploitation se situent en dessous des attentes. Ceci résulte notamment du fait que d'une part pas tous les postes prévus n'ont encore été occupés pour des projets en cours et d'autre part que pas toutes les prestations n'ont encore été proposées ou utilisées.

Bénéfice brut

Entris Banking a réalisé un bénéfice brut de CHF 17.8 mio, à comparer aux CHF 16,2 mio de l'exercice précédent. Dans son ensemble, l'entreprise peut jeter un regard rétrospectif sur une année réussie. Le résultat réalisé est à considérer comme réjouissant, spécialement si l'on admet une situation toujours précaire régnant sur les marchés financiers ainsi que les adaptations structurelles au sein du RBA-Groupe.

Développement

Les travaux concernant le changement de plate-forme informatique à Finnova occuperont toujours intensivement Entris Banking en 2010 et durant les années suivantes.

Bilan au 31 décembre 2009 (principe de l'image fidèle, avant répartition du bénéfice)

en 1'000 CHF	31.12.2009	31.12.2008
Actifs		
Liquidités	134'062	215'536
Créances résultant de papiers monétaires	150'000	1'778'000
Créances sur les banques	882'447	645'743
Créances sur la clientèle	308'877	222'873
Portefeuilles de titres et de métaux précieux destinés au négoce	7'988	14'502
Immobilisations financières	622'432	524'002
Participations	15'889	13'881
Immobilisations corporelles	44'282	45'914
Comptes de régularisation	19'116	22'839
Autres actifs	88'801	86'152
Total des actifs	2'273'894	3'569'442
Total des créances sur les sociétés du groupe et les participants qualifiés	12'277	16'772
Passifs		
Engagements envers les banques	1'778'774	3'089'755
Autres engagements envers la clientèle	112'486	148'715
Comptes de régularisation	57'118	52'175
Autres passifs	110'903	69'996
Correctifs de valeurs et provisions	33'332	32'005
Réserves pour risques bancaires généraux	37'604	34'604
Capital social	35'766	35'766
Réserves issues du bénéfice	102'134	99'877
Bénéfice de l'exercice	5'777	6'549
Total des passifs	2'273'894	3'569'442
Total des engagements envers les sociétés du groupe et les participants qualifiés	50	63

Opérations hors bilan au 31 décembre 2009

en 1'000 CHF	31.12.2009	31.12.2008
Engagements conditionnels	84'154	92'996
Engagements irrévocables	55'512	7'158
Instruments financiers dérivés		
– Valeurs de remplacement positives	65'832	64'992
– Valeurs de remplacement négatives	69'781	54'929
– Montants des sous-jacent	3'087'125	2'738'391

Compte de résultats 2009

en 1'000 CHF	2009	2008
Produits et charges de l'activité bancaire ordinaire		
Résultat des opérations d'intérêts		
Produit des intérêts et des escomptes	11'637	85'837
Produit des intérêts et des dividendes des immobilisations financières	11'582	10'668
Charge d'intérêts	-8'121	-78'438
Sous-total résultat des opérations d'intérêts	15'098	18'067
Résultat des opérations de commissions et des prestations de service		
Produit des commissions sur les opérations de négoce de titres et les placements	7'716	10'563
Produit des commissions sur les autres prestations de service	174'664	154'110
Charge de commissions	-7'165	-10'149
Sous-total résultat des opérations de commissions et des prestations de service	175'215	154'524
Résultat des opérations de négoce		
	1'385	1'501
Autres résultats ordinaires		
Produit des participations (autres participations non consolidées)	4'482	3'736
Résultat des immeubles	2'424	2'314
Autres produits ordinaires	6'938	11'373
Autres charges ordinaires	-2'648	-9'287
Sous-total autres résultats ordinaires	11'196	8'136
Résultat d'exploitation		
	202'894	182'228
Charges d'exploitation		
Charges de personnel	-35'569	-38'546
Charges d'administration	-32'550	-38'742
Charges du groupement de société	-3'579	-3'598
Charges de prestations de service	-113'407	-85'096
Sous-total charges d'exploitation	-185'105	-165'982
Bénéfice brut		
	17'789	16'246
Bénéfice de l'exercice		
Bénéfice brut	17'789	16'246
Amortissements sur l'actif immobilisé	-5'851	-12'887
Correctifs de valeurs, provisions et pertes	-2'535	-6'557
Résultat intermédiaire	9'403	-3'198
Produits extraordinaires	816	8'016
Charges extraordinaires	-3'332	-81
Impôts	-1'110	1'812
Bénéfice de l'exercice	5'777	6'549

Tableau de financement 2009

en 1'000 CHF	2009			2008		
	Sources de fonds	Emplois de fonds	Solde	Sources de fonds	Emplois de fonds	Solde
Flux de fonds du résultat opérationnel (financement interne)						
Résultat de l'exercice	5'777			6'549		
Amortissements sur l'actif immobilisé	5'851			12'887		
Correctifs de valeurs et provisions	1'327			5'502		
Réserves pour risques bancaires généraux	3'000				8'000	
Comptes de régularisation actifs	3'723			9'114		
Comptes de régularisation passifs	4'943			35'271		
Dividende de l'exercice précédent		4'292			14'642	
Solde flux de fonds du résultat (financement interne)			20'329			46'681
Flux de fonds des transactions relatives aux capitaux propres						
Augmentation du capital-actions provenant de la fusion				10'000		
Augmentation de la réserve légale provenant de la fusion				6'265		
Augmentation du bénéfice reporté provenant de la fusion				9		
Solde flux de fonds des transactions relatives aux capitaux propres			0			16'274
Flux de fonds des mutations dans l'actif immobilisé						
Participations		2'008			2'112	
Immeubles		319			45'646	
Immobilisations corporelles		3'900			12'956	
Solde de fonds des mutations dans l'actif immobilisé			-6'227			-60'714
Flux de fonds de l'activité bancaire						
Créances sur les banques		236'704		7'252'725		
Engagements envers les banques		1'310'981			5'085'606	
Solde des opérations interbancaires			-1'547'685			2'167'119
Créances sur la clientèle		86'004			81'862	
Créances hypothécaires				8'087		
Autres engagements envers la clientèle		36'229			4'417	
Solde des opérations avec la clientèle			-122'233			-78'192
Portefeuilles de titres et de métaux précieux destinés au négoce	6'514				4'272	
Créances résultant de papiers monétaires	1'628'000				1'778'000	
Immobilisations financières		98'430			131'846	
Solde du marché des capitaux			1'536'084			-1'914'118
Autres actifs		2'649			55'809	
Autres passifs	40'907			39'100		
Solde des autres positions au bilan			38'258			-16'709
Solde flux de fonds de l'activité bancaire			-95'576			158'100
Liquidités						
Liquidités	81'474				160'341	
Modification fonds de liquidités (+réduction/-augmentation)			81'474			-160'341
Total	1'781'516	1'781'516	0	7'385'509	7'385'509	0

1 Commentaires relatifs à l'activité, mention de l'effectif du personnel

Généralités

Entris Banking a pour objet l'exploitation d'une banque et d'un centre de prestations pour les banques et entreprises parabancaires. Elle fait notamment office de banque centrale et d'organisation de giro pour les RBA-Banques (actionnaires de RBA-Holding) et propose des produits et prestations dans les affaires financières et de prévoyance. L'objectif d'Entris Banking est de renforcer la compétitivité des banques clientes.

Entris Banking exerce son activité en Suisse. Le siège de la société est à Gümligen. La banque n'entretient ni succursales, ni agences.

Champs d'affaires

Entris Banking pratique les opérations d'intérêts, de commissions et des prestations de service, fait office d'organisation de giro des RBA-Banques et comme prestataire de services.

Opérations d'intérêts

Entris Banking est active en premier lieu dans les opérations d'intérêts avec des banques. Les transactions sont conclues sur base non couverte avec des banques à la solvabilité reconnue ou sur la plate-forme Repo EUREX. Une partie des placements de fonds ont lieu en titres sous forme d'immobilisations financières. Dans le cadre de la gestion des risques de taux d'intérêt des positions du bilan, le management fait également appel à des instruments financiers dérivés.

Opérations de commissions et de prestations de service

Les opérations de commissions englobent principalement les services centralisés des affaires de fonds de placement des banques clientes. Entris Banking propose en propre régie ou acquiert auprès de tiers les produits et prestations les plus divers destinés aux RBA-Banques. Il s'agit pour l'essentiel de l'organisation de giro, des moyens de paiement, de produits de placement, de prestations informatiques et de projets, ainsi que de prestations dans les domaines Finance & Controlling, Human Resources Management, Legal & Compliance ainsi que Marketing & Communications.

Organisation de giro des RBA-Banques

La gestion des liquidités englobe la mise à disposition des liquidités auprès de la Banque nationale suisse, de PostFinance et auprès de la Swiss Euro Clearing Bank pour l'ensemble du trafic des paiements des RBA-Banques

Négoce

Entris Banking conclut ses affaires principalement sur mandat des RBA-Banques, pour son propre compte. Il s'agit d'instruments d'intérêts dérivés, de négoce avec des obligations, d'opérations sur devises et dérivés en relation avec des produits structurés pour les clients des banques. Des opérations de contrepartie sont effectuées sur le marché aux fins de minimisation des risques.

Moyens de paiement

Entris Banking coordonne l'émission des cartes de crédit, de l'octroi de licences jusqu'à leur mise à disposition opérationnelle pour les clients des RBA-Banques.

Gestion des risques

La gestion des risques est la tâche de gestion suprême d'Entris Banking. La Direction générale et le Conseil d'administration se penchent régulièrement sur la situation des risques et décident de mesures de mise en oeuvre.

La dernière appréciation de la situation des risques par l'Audit Committee durant l'exercice sous revue a lieu lors de la séance du 12 novembre 2009. Parmi les risques essentiels, il s'agit de risques de marché, de risques de crédit, de taux d'intérêt et de liquidité, ainsi que de risques opérationnels. Le reporting de risque établit trimestriellement par Entris Banking sert de base d'appréciation. Il reflète tous les risques essentiels.

L'objectif d'Entris Banking est de garantir la solidité financière. La capacité d'absorber les risques est déterminée de telle manière que, même lors de la survenance de différents événements négatifs, les fonds propres nécessaires selon la loi puissent être respectés à tout moment et sans limitation.

Les éléments clés de la gestion des risques sont:

- un règlement étendu sur la gestion des risques
- l'application de principes reconnus de mesure et de contrôle des risques
- la définition de différentes limites de risques avec leur surveillance et reporting
- la garantie d'un reporting moderne sur tous les risques
- la promotion de la conscience du risque à tous les échelons de gestion.

En l'occurrence, les positions sont attribuées au portefeuille de banque (base Accrual) ou au portefeuille de négoce (Mark-to-market). Les positions d'Entris Banking sont actualisées au fur et à mesure dans les systèmes de gestion des risques et permettent une surveillance dans les temps utiles et moderne par le contrôle des risques. L'évaluation peut être actualisée en tout temps et présente les expositions actuelles aux risques.

Les risques de marché sont réduits par des consignes claires de limites. Dans le domaine Trading & Treasury, les activités de négoce sont définies dans des directives régissant les différentes tâches, responsabilités et compétences. Leur respect est assuré par un contrôle autonome et systématique.

Les risques de crédit et de contrepartie sont appréciés continuellement. Les limites fixées sont coordonnées avec les ratings reconnus sur le plan international et avec les propres appréciations. Les RBA-Banques sont appréciées selon une procédure systématique, interne au Groupe.

Les placements de fonds sont normalement effectués dans des pays de l'OCDE. Pour le traitement du Correspondent Banking, il existe toutefois des relations d'affaires supplémentaires avec

d'autres pays. L'engagement contracté en dehors de la Suisse est encadré par une limite globale par pays.

La liquidité est surveillée et garantie dans le cadre des dispositions de la loi sur les banques. Le respect de la liquidité à court terme est piloté et surveillé de manière centralisée pour les RBA-Banques.

Les risques de taux d'intérêt et de liquidité sont surveillés et pilotés dans le cadre de la gestion actif-passif (Asset and Liability Management, ALM). Les analyses sont basées sur la méthode de la valeur au comptant et sur des ratios de sensibilité correspondants. Des analyses étendues et dynamiques de produits d'intérêts servent à apprécier les évolutions possibles et à définir des stratégies ad hoc. Il est également fait appel à des instruments financiers dérivés dans ce domaine. L'organisation de l'ALM est définie dans un règlement approuvé par le Conseil d'administration.

Les risques opérationnels et juridiques sont également intégrés dans la situation de risques d'Entris Banking, appréciés et limités par des mesures appropriées. La gestion des processus et de la qualité au niveau de l'entreprise est certifiée selon la norme ISO 9001. Le système de contrôle interne est structuré selon le même standard à l'échelon de l'entreprise et intégré dans le système de gestion. Le domaine Legal, Compliance & Quality veille d'autre part que l'activité d'affaires se déroule en adéquation avec les dispositions réglementaires en vigueur et avec les devoirs de diligence revenant à tout intermédiaire financier.

Personnes proches

Entris Banking est une société affiliée à 100 % de RBA-Holding. Les autres sociétés de groupe de RBA-Holding sont considérées comme des personnes proches. Les actions de RBA-Holding sont la propriété des 46 RBA-Banques (état: 31.12.2009). Les transactions avec les RBA-Banques et les sociétés du RBA-Groupe sont effectuées à des conditions conformes au marché.

Externalisation de secteurs commerciaux

Les prestations dans les domaines Paiements (trafic des paiements) et Placements (administration-titres) sont fournies par Entris Operations.

Personnel

L'effectif du personnel d'Entris Banking s'élève à fin 2009 à 292.55 collaborateurs après pondération des postes à temps partiel (année précédente: 281.75 collaborateurs; chiffres y compris salariés à l'heure).

Effectif du personnel	2009	2008
Personnel	334	321
Postes à plein temps	292.55	281.75



2 Principes comptables et d'évaluation

Principes généraux

Les principes comptables et d'évaluation se réfèrent au code des obligations, à la loi sur les banques et à son ordonnance, aux dispositions statutaires ainsi qu'aux directives de la Surveillance fédérale des marchés financiers.

Les comptes annuels reflètent la situation effective de fortune, financière et de niveau de rendement de l'entreprise en concordance avec les prescriptions de présentation des comptes imposées aux banques.

Entris Banking est une société affiliée à 100 % de RBA-Holding. Le bouclage est complètement intégré dans les comptes consolidés. Entris Banking ne détient pas de participations avec obligation de consolider.

Saisie des opérations

Toutes les opérations sont enregistrées dans les livres le jour de leur conclusion, figurent au bilan et sont évaluées selon les principes ci-après. Les opérations sont reprises à partir du jour de conclusion dans les comptes annuels sous forme de position de bilan ou hors bilan. L'inscription au bilan a lieu en principe par non-compensation. Tous les éléments des charges et des produits sont délimités dans le cadre du caractère essentiel et de la continuité.

Principes généraux d'évaluation

Les postes détaillés figurant sous une rubrique de bilan sont évalués individuellement en principe (évaluation séparée).

Monnaies étrangères

Les livres sont tenus en francs suisses. Les charges et produits sont enregistrés dans les livres au cours du jour respectif. L'évaluation des actifs et passifs a lieu à des cours moyens valables le jour de clôture. Les monnaies principales ont été évaluées comme suit:

- EUR 1.4840 (année précédente: 1.4940)
- USD 1.0310 (année précédente: 1.0620)

Liquidités, créances, engagements, papiers monétaires et opérations de mise et prise en pension (repo)

L'inscription au bilan se fait à la valeur nominale. Un éventuel agio ou disagio lors de la conclusion d'opérations est délimité pro rata temporis. Des correctifs individuels de valeurs peuvent être constitués pour des risques identifiés, en tenant compte du principe de prudence. Les appréciations des avances se fondent sur des ratings ainsi que sur les mesures de surveillance prises.

Les opérations de mise et de prise en pension (opérations Repo/ Repurchase et Reverse Repurchase) sont considérées comme des avances contre couverture par titres, respectivement en tant qu'engagement contre nantissement de titres. Les opérations sont négociées et traitées par la plate-forme EUREX. Ces positions sont surveillées chaque jour. La saisie dans les livres a lieu au moment où le contrôle sur les droits contractuels intervient ou échoit.

Portefeuilles de titres destinés au négoce

L'acquisition de titres sans intention de placement à long terme est normalement attribuée au portefeuille destiné au négoce. L'évaluation et l'inscription au bilan ont lieu en principe à la juste valeur (Fair Value). Si aucun prix n'est fixé sur le marché et qu'aucun modèle d'évaluation interne ne permet de calculer un juste prix, le principe de la valeur la plus basse est utilisé à titre exceptionnel.

Les bénéfices et pertes de cours résultant de l'évaluation sont comptabilisés dans les résultats des opérations de négoce. Les revenus des intérêts et des dividendes provenant du portefeuille destinés au négoce sont compris dans le résultat des opérations de négoce. Les coûts de refinancement pour l'entretien des états sont calculés systématiquement à partir du Libor pour argent à 1 mois en CHF, débités sur le résultat des opérations de négoce et crédités sur le produit d'intérêts.

Immobilisations financières

Les obligations entretenues en principe à long terme et à revenu fixe sont évaluées à la valeur nominale au bilan. Les primes ou déports existant lors de l'acquisition sont attribués pour solde aux «Autres actifs» et amortis ou réévalués linéairement sur la durée restante comme composante d'intérêt (méthode des intérêts courus). D'éventuelles modifications de valeurs conditionnées par la solvabilité sont immédiatement saisies avec effet sur le résultat dans les «Autres charges ordinaires».

Les titres de créance pour lesquels il n'existe pas d'intention de les conserver jusqu'à l'échéance finale de même que les titres de participation, les immeubles, les métaux précieux et apparentés peuvent être gérés à titre exceptionnel dans les immobilisations financières. L'évaluation a lieu selon le principe de la valeur la plus basse. Les adaptations de valeurs sont comptabilisées comme «Autres charges ordinaires», respectivement «Autres produits ordinaires».

Participations

Les titres de participation entretenus portent en plus grande partie sur des parts minoritaires de moins de 20 % d'entreprises communales de banques suisses, mettant à titre payant les infrastructures correspondantes à la disposition des banques. Il s'agit de participations non consolidées. L'évaluation a lieu aux coûts d'acquisition moins les amortissements en termes d'économie d'entreprise.

Immobilisations corporelles

Les immobilisations corporelles sont inscrites au bilan à la valeur d'acquisition moins les amortissements nécessaires en termes d'économie d'entreprise si elles peuvent être utilisées durant plus d'une période comptable et qu'elles dépassent la limite inférieure d'inscription à l'actif de CHF 5'000. L'actualité de la valeur des immobilisations corporelles est vérifiée chaque année et d'éventuels amortissements nécessaires sont comptabilisés. Les amortissements s'effectuent de manière linéaire et sont répartis sur la durée d'utilisation

- Bâtiments (sans terrain) 50 ans
- Installations techniques dans des immeubles, autres installations 10 ans
- Matériel de bureau et machines 5 ans
- Matériel informatique, logiciel acheté et véhicules 4 ans

Aucun amortissement n'est réalisé sur le terrain. Les acquisitions de moindre importance sont imputées directement au compte de résultats. Le logiciel d'exploitation qui est indissociablement lié au matériel est considéré comme élément du hardware et amorti selon la durée d'utilisation. Les licences, le logiciel développé en propre régie ainsi que les coûts de développement sont débités au fur et à mesure dans les comptes annuels.

Le logiciel acquis présentant une utilité limitée ou sans utilité future est amorti directement.

Valeurs incorporelles

Les valeurs incorporelles sont activées dans la mesure où elles apportent un profit sur plusieurs années. Le maintien de la valeur est également vérifié par rapport aux amortissements linéaires.

Autres actifs et passifs

L'état en réserves de cotisations patronales est inscrit à la valeur actualisée à l'actif à hauteur de l'avantage économique. Un éventuel avantage ou engagement économique à partir d'un plan de prévoyance est inscrit à l'actif à la valeur nominale.

Les réserves de cotisations patronales avec une renonciation d'utilisation conditionnelle font l'objet d'un correctif de valeur.

Correctifs de valeurs et provisions

Une provision est constituée lorsqu'il existe, à partir d'un événement passé, au jour de clôture, un engagement probable motivé, dont le montant est incertain, bien qu'il puisse être estimé. Des correctifs de valeurs individuels et des provisions sont constitués pour tous les risques de perte perceptibles selon le principe de prudence. Les risques latents d'engagements dans des entreprises communautaires de banques suisses sont pris en considération avec un correctif de valeur et une provision pour autres risques d'affaires.

Des correctifs de valeurs et provisions qui ne sont plus nécessaires en termes d'économie d'entreprise dans une période de présentation des comptes sont dissouts avec effet sur le résultat.

Engagements de prévoyance

Les collaborateurs sont assurés dans la Fondation collective de prévoyance des Banques régionales, Gümligen. Les statuts de même que le règlement pour l'institution de prévoyance RBA-Holding et la Convention d'adhésion entre l'employeur et la Fondation collective s'appliquent. Il s'agit d'une assurance ordinaire et d'une assurance de cadres. Tous les employés sont assurés dès l'âge de 18 ans pour les risques de décès et d'invalidité et en plus dès l'âge de 25 ans pour les prestations de vieillesse.

L'âge de la retraite est atteint pour les hommes et pour les femmes selon les dispositions légales. Une retraite anticipée est possible au plus tôt 5 ans avant l'atteinte de l'âge de retraite, cependant sous prise en compte d'un abaissement des rentes. Les cotisations dues par l'employeur sont comptabilisées à titre de charges de personnel. Il n'existe pas d'engagements pour des prestations allant au-delà.

Entris Banking dispose d'une réserve de cotisations patronales avec un profit mesurable, qui est inscrit au bilan à la valeur actualisée sous les «Autres actifs».

Impôts

Les impôts sont calculés à partir du résultat annuel et enregistrés sous la rubrique «Comptes de régularisation passifs».

Pour les différences d'évaluation entre la clôture individuelle statutaire, les impôts différés sont calculés au taux plein et comptabilisés dans les correctifs de valeurs et provisions. Les impôts différés sont portés au compte de résultats sur les nouvelles réserves latentes constituées durant l'exercice commercial dans la clôture individuelle statutaire. Les crédits d'impôts latents ne sont pas saisis.

Positions hors bilan

La mention dans le hors bilan a lieu aux valeurs nominales. Des provisions sont constituées au passif du bilan pour les risques prévisibles.

Instruments financiers dérivés

Les valeurs de remplacement des contrats conclus sont inscrites au bilan sans tenir compte du résultat de l'opération. L'évaluation se fait selon la méthode de la juste valeur qui correspond au prix négocié sur un marché liquide ou se base sur un modèle d'évaluation standardisé.

En règle générale, les instruments financiers dérivés sont attribués au portefeuille de négoce. Le résultat de l'évaluation est présenté sous «Résultat des opérations de négoce».

Dans le but d'assurer des risques dans le livre bancaire, l'Asset & Liability Committee fixe une transaction de couverture. Les relations de couverture, les objectifs et les stratégies des affaires de couverture sont documentés dans la clôture. Le résultat d'évaluation et la différence résultant de la limitation du résultat sont présentés comme montant net dans un compte de régularisation sous «Autres actifs» respectivement «Autres passifs». Dans

le compte de résultats, les résultats sont alors traités comme l'opération de base correspondante à assurer et inscrits sous la même rubrique. Lors de l'établissement d'une éventuelle surcouverture, l'opération correspondante est transférée dans le livre de négoce selon le principe de la juste valeur.

Modifications par rapport à l'exercice précédent

Aucune modification n'est intervenue durant l'exercice sous revue.



3 Informations se rapportant au bilan

3.1 Aperçu des couvertures des prêts et des opérations hors bilan

en 1'000 CHF

				Nature des couvertures	
		Garanties hypo- thécaires	Autres garanties	En blanc	Total
Prêts					
Créances sur la clientèle				308'877	308'877
Total des prêts	31.12.2009	0	0	308'877	308'877
	31.12.2008	0	0	222'873	222'873
Hors bilan					
Engagements conditionnels				84'154	84'154
Engagements irrévocables				55'512	55'512
Total hors bilan	31.12.2009	0	0	139'666	139'666
	31.12.2008	0	0	100'154	100'154
Créances compromises					
Total des créances compromises*	31.12.2009			557	557
	31.12.2008			0	0

* Les montants bruts et nets sont identiques; il n'existe pas de sûreté.

3.2 Répartition des portefeuilles de titres et de métaux précieux destinés au négoce, des immobilisations financières et des participations

3.2.1 Portefeuilles de titres et de métaux précieux destinés au négoce

en 1'000 CHF

	2009	2008
Total des portefeuilles de titres et de métaux précieux destinés au négoce *	7'988	14'502
– dont titres admis en pension selon les prescriptions en matière de liquidités	6'991	4'456

* Tous titres de créance cotés = négocié auprès d'une bourse reconnue

3.2.2 Immobilisations financières

en 1'000 CHF

	Valeur comptable		Juste valeur	
	2009	2008	2009	2008
Titres de créance	622'430	524'000	640'116	539'808
– dont destinés à être conservés jusqu'à l'échéance	622'430	524'000	640'116	539'808
Titres de participation	2	2	5	5
– dont participations qualifiées *	0	0	0	0
Total des immobilisations financières	622'432	524'002	640'121	539'813
– dont titres admis en pension selon les prescriptions en matière de liquidités	596'765	515'950		

* au minimum 10 % du capital ou des voix

3.2.3 Participations

en 1'000 CHF

	2009	2008
Sans valeur boursière	15'889	13'881
Total des participations	15'889	13'881

3.3 Informations sur les participations essentielles

en 1'000 CHF Nom de la société, siège, activité	2009		2008	
	Capital	Part en % *	Capital	Part en % *
SIX Group SA, Zürich ** – Conservation de participations dans le secteur des prestations financières	19'522	2.2	19'522	2.2
Aduno Holding SA, Opfikon – Conservation de participations et financement de sociétés affiliées	20'000	16.0	20'000	16.0
Swiss Bankers Prepaid Services SA, Grosshöchstetten *** – Prestations associées de moyens de paiements touristiques, produits prépayés et prestations	10'000	16.5	10'000	10.0
Prias Holding AG, Gümligen – Conservation de participations	500	40.0	500	40.0
RTC Real-Time Center AG, Köniz – Conservation de participations et exploitation d'un centre de calcul	30'000	5.0	30'000	5.0

* Les parts en voix sont égales à celles en capital, étant donné l'absence d'actions à droit de vote privilégié

** Par inscription au RC du 28.10.2008, Swiss Financial Market Services SA a changé de raison sociale en SIX Group SA

*** Par inscription au RC du 28.4.2008, Swiss Bankers Prepaid Services SA a repris en tant que société successeur tous les actifs et passifs du Swiss Bankers Travellers Cheque Centre

3.4 Présentation de l'actif immobilisé

en 1'000 CHF	2008			2009			
	Valeur d'acquisition *	Amortissements cumulés *	Valeur comptable à la fin de l'année	Investissements	Désinvestissements	Amortissements	Valeur comptable à la fin de l'année
Participations							
– Autres participations	14'080	-199	13'881	2'008			15'889
Total des participations	14'080	-199	13'881	2'008	0	0	15'889
Immobilisations corporelles							
Immeubles							
– Immeubles à l'usage de la banque	57'771	-13'706	44'065	319		-1'648	42'736
Autres immobilisations corporelles	10'769	-8'920	1'849	80		-383	1'546
Autres	13'340	-13'340	0	3'820		-3'820	0
Total des immobilisations corporelles	81'880	-35'966	45'914	4'219	0	-5'851	44'282
Valeurs immatérielles							
Total des valeurs immatérielles	0	0	0	0	0	0	0
Valeur d'assurance incendie des immeubles							62'117
Valeur d'assurance incendie des immobilisations corporelles							53'950
Engagements: termes de leasing futurs résultant de leasing d'exploitation							153
Echéance 2010							73
Echéance 2011							73
Echéance 2012							7

* comprennent les valeurs brutes de RBA-Service reprises dans le cadre de la fusion au 1er janvier 2008.

3.5 Autres actifs et autres passifs

en 1'000 CHF	2009		2008	
	Autres actifs	Autres passifs	Autres actifs	Autres passifs
Valeurs de remplacement des instruments financiers dérivés				
Contrats pour propre compte				
– Portefeuilles des instruments financiers destinés au négoce	60'721	59'937	51'518	49'632
– Gestion des actifs et des passifs avec instruments de taux	4'127	2'845	3'554	2'782
– Contrats à terme et options en devises	984	6'999	9'920	2'515
Total des instruments financiers dérivés	65'832	69'781	64'992	54'929
Compte de compensation des instruments financiers dérivés		1'397		1'498
Compte des compensation des immobilisations financières (selon méthode Accrual)	4'343		4'333	
Impôts directs et indirects	4'026	898	2'033	787
Réserve de cotisations patronales	3'178		3'212	
Autres actifs et passifs	11'422	38'827	11'582	12'782
Total	88'801	110'903	86'152	69'996

3.6 Indication des actifs mis en gage ou cédés en garantie de propres engagements ainsi que des actifs qui font l'objet d'une réserve de propriété

3.6.1 Actifs mis en gage ou cédés ainsi que des actifs qui font l'objet d'une réserve de propriété, sans les opérations de prêt/emprunt de titres et de mise et prise en pension

en 1'000 CHF	2009		2008	
	Valeur comptable	Engagements effectifs	Valeur comptable	Engagements effectifs
Actifs mis en gage				
Immobilisations financières auprès de tiers			7'620	
Total des actifs mis en gage	0	0	7'620	0

3.6.2 Opérations de prêt et de pension effectuées avec des titres

en 1'000 CHF	2009	2008
Prétentions découlant de la mise en gage de «cash» lors de l'emprunt de titres ou lors de la conclusion d'une prise en pension	260'000	150'000
Engagement découlant du «cash» reçu lors du prêt de titres ou lors de la mise en pension	220'000	935'001
Titres détenus pour propre compte, prêtés ou transférés en qualité de sûretés dans le cadre de l'emprunt de titres ainsi que lors d'opérations de mise en pension	39'974	879'043
– dont ceux pour lesquels le droit de procéder à une aliénation ou une mise en gage subséquente a été octroyé sans restriction	39'974	879'043
Titres reçus en qualité de garantie dans le cadre du prêt de titres ainsi que titres reçus dans le cadre de l'emprunt de titres et par le biais de prises en pension, pur lesquels le droit de procéder à une aliénation ou une mise en gage subséquente a été octroyé sans restriction	259'942	149'870
– dont titres ci-dessus aliénés au remis à un tiers en garantie	0	55'888

3.7 Réserve de cotisations patronales dans les institutions de prévoyance affiliées

en 1'000 CHF	2009	2008
Réserve de cotisations patronales à la fin de l'exercice		
Valeur nominale	3'225	3'268
Constitution de la réserve de cotisations patronales		
Renonciation d'utilisation		
Autres correctifs de valeurs		-6
Escompte	-47	-56
Total valeur du bilan sous autres actifs	3'178	3'206
Avantages / Engagements économiques		
Institutions de prévoyance sans excédent de couverture / découvert		
- Montant de l'excédent de couverture / découvert de la fondation communautaire		
- Montant de l'excédent de couverture / découvert de l'institution de prévoyance		
- Prorata d'avantage économique		
Charges de prévoyance dans les charges de personnel		
Cotisations ajustées à la période	2'490	2'438
Modification du prorata d'avantage économique		
Total charges de prévoyance dans les charges de personnel	2'490	2'438

3.8 Correctifs de valeurs et provisions / Réserves pour risques bancaires généraux

en 1'000 CHF	2008					2009
	Etat à la fin de l'année	Utilisations conformes à leur but	Recouvrements, intérêts en souffrance, différences de change	Nouvelles constitutions à charge du compte de résultat	Dissolutions au profit du compte de résultat	Etat à la fin de l'année
Provisions pour impôts différés	18'816				-9	18'807
Correctifs de valeurs et provisions de défaillance (risques de recouvrement et risques-pays)	549			644		1'193
Correctifs de valeurs et provisions pour autres risques d'exploitation	6'640	-50	50	698	-6	7'332
Provisions de restructuration	6'000					6'000
Total des correctifs de valeurs et provisions	32'005	-50	50	1'342	-15	33'332
A déduire: correctifs de valeurs compensés directement à l'actif	0					0
Total des correctifs de valeurs et provisions selon le bilan	32'005					33'332
Réserves pour risques bancaires généraux	34'604			3'000		37'604

3.9 Capital social et indication des propriétaires de capital

en 1'000 CHF	2009			2008		
	Valeur nominale totale	Nombre de titres	Capital donnant droit au dividende	Valeur nominale totale	Nombre de titres	Capital donnant droit au dividende
Capital-actions	35'766	357'655	35'766	35'766	357'655	35'766
Total du capital social	35'766	357'655	35'766	35'766	357'655	35'766

en 1'000 CHF	2009		2008	
	Nominal	en %	Nominal	en %
Propriétaires importants de capital et groupe de propriétaires de capital liés par des conventions de vote				
Avec droit de vote: RBA-Holding SA, Gümligen	35'766	100	35'766	100

3.10 Justification des capitaux propres

en 1'000 CHF	2009	2008
Capitaux propres au début de l'exercice		
Capital social libéré	35'766	25'766
Réserves issues du bénéfice	99'877	94'098
Réserves pour risques bancaires généraux	34'604	42'604
Bénéfice au bilan	6'549	14'147
Total des capitaux propres au début de l'exercice (avant répartition du bénéfice)	176'796	176'615
+ Augmentation de capital suite à la fusion		10'000
+ Augmentation des réserves issues du bénéfice suite à la fusion		6'274
+/- Constitution/Dissolution de réserves pour risques bancaires généraux	3'000	-8'000
- Dividende du bénéfice de l'année précédente	-4'292	-14'642
+ Bénéfice de l'exercice	5'777	6'549
Total des capitaux propres à la fin de l'exercice (avant répartition du bénéfice)	181'281	176'796
dont		
- Capital social libéré	35'766	35'766
- Réserves issues du bénéfice	102'134	99'877
- Réserves pour risques bancaires généraux	37'604	34'604
- Bénéfice au bilan	5'777	6'549

3.11 Structure des échéances de l'actif circulant, des immobilisations financières et des fonds étrangers

en 1'000 CHF								Echéance	Total
	à vue	dénonçable	dans les 3 mois	dans plus de 3 à 12 mois	dans plus de 12 mois à 5 ans	dans plus de 5 ans			
Actif circulant									
Liquidités	134'062							134'062	
Créances résultant de papiers monétaires			150'000					150'000	
Créances sur les banques	104'866		545'468	157'648	74'465			882'447	
Créances sur la clientèle	14'260	118	212'928	76'426	5'145			308'877	
Portefeuilles de titres et de métaux précieux destinés au négoce	7'988							7'988	
Immobilisations financières	2		49'875	255'855	279'930	36'770		622'432	
Total de l'actif circulant	31.12.2009	261'178	118	958'271	489'929	359'540	36'770	2'105'806	
	31.12.2008	351'974	1'436	2'273'659	264'443	451'374	57'770	3'400'656	
Fonds étrangers									
Engagements envers les banques	1'011'167		604'173	153'834	7'600	2'000		1'778'774	
Autres engagements envers la clientèle	34'560		4'515	26'606	46'805			112'486	
Total des fonds étrangers	31.12.2009	1'045'727	0	608'688	180'440	54'405	2'000	1'891'260	
	31.12.2008	1'067'796	0	1'913'983	178'908	75'783	2'000	3'238'470	

3.12 Créances et engagements envers des sociétés liées ainsi que des crédits aux organes

en 1'000 CHF		2009	2008
Créances sur des sociétés liées		166	424
Engagements envers des sociétés liées		4'185	4'285

Les transactions ont lieu aux conditions du marché.

3.13 Répartition du bilan entre la Suisse et l'étranger

en 1'000 CHF	2009		2008	
	Suisse	Etranger	Suisse	Etranger
Actifs				
Liquidités	128'427	5'635	215'185	351
Créances résultant de papiers monétaires	150'000		1'778'000	
Créances sur les banques	758'211	124'236	625'377	20'366
Créances sur la clientèle	308'877		222'873	
Portefeuilles de titres et de métaux précieux destinés au négoce	7'988		9'522	4'980
Immobilisations financières	488'157	134'275	372'162	151'840
Comptes de régularisation	17'366	1'750	20'915	1'924
Autres actifs	87'316	1'485	84'734	1'418
Divers actifs	60'171		59'795	
Total des actifs	2'006'513	267'381	3'388'563	180'879
– dont opérations de pension avec des titres	210'000	50'000	150'000	0
Passifs				
Engagements envers les banques	1'774'829	3'945	3'086'540	3'215
Autres engagements envers la clientèle	112'486		148'715	
Comptes de régularisation	57'118		52'175	
Autres passifs	108'814	2'089	67'382	2'614
Divers passifs	214'613		208'801	
Total des passifs	2'267'860	6'034	3'563'613	5'829

3.14 Répartition des actifs par pays ou groupes de pays

en 1'000 CHF	2009		2008	
	CHF	en %	CHF	en %
Europe				
– Suisse	2'006'513	88	3'388'563	95
– Pays avec EURO	237'749	10	133'723	4
– Europe restante	24'238	1	21'410	1
Amérique du Nord	2'005	0	19'788	1
Australie/Nouvelle Zélande	2'597	0	5'081	0
Asie	720	0	828	0
Afrique	72	0	49	0
Total des actifs	2'273'894	100	3'569'442	100

3.15 Répartition du bilan selon les monnaies importantes pour la banque

en 1'000 CHF

	Monnaies européennes			Monnaies intercontinentales		Total
	CHF	EUR	Europe restante	USD	Autres	CHF
Actifs						
Liquidités	128'427	5'635				134'062
Créances résultant de papiers monétaires	150'000					150'000
Créances sur les banques	770'783	58'982	3'573	46'789	2'320	882'447
Créances sur la clientèle	308'877					308'877
Portefeuilles de titres et de métaux précieux destinés au négoce	7'988					7'988
Immobilisations financières	622'432					622'432
Participations	15'889					15'889
Immobilisations corporelles	44'282					44'282
Comptes de régularisation	18'858	1	26	231		19'116
Autres actifs	88'801					88'801
Total des positions portées à l'actif	2'156'337	64'618	3'599	47'020	2'320	2'273'894
Prétentions à la livraison découlant d'opérations au comptant, à terme et en options	21'311	221'651	11'563	64'562	18'028	337'115
Total des actifs 31.12.2009	2'177'648	286'269	15'162	111'582	20'348	2'611'009
Passifs						
Engagements envers les banques	1'429'506	255'457	13'101	68'259	12'451	1'778'774
Autres engagements envers la clientèle	65'560	11'872		35'054		112'486
Comptes de régularisation	56'050	353	2	700	13	57'118
Autres passifs	110'903					110'903
Correctifs de valeurs et provisions	33'332					33'332
Divers passifs	181'281					181'281
Total des positions portées au passif	1'876'632	267'682	13'103	104'013	12'464	2'273'894
Engagements de livraison découlant d'opérations au comptant, à terme et en options	303'480	16'940	2'023	12'712	1'960	337'115
Total des passifs 31.12.2009	2'180'112	284'622	15'126	116'725	14'424	2'611'009
Position nette par devise 31.12.2009	-2'464	1'647	36	-5'143	5'924	0

4 Informations se rapportant aux opérations hors bilan

4.1 Engagements conditionnels

en 1'000 CHF	2009	2008
Engagements irrévocables	55'512	7'158
Autres engagements conditionnels	84'154	92'996
Total	139'666	100'154

4.2 Instruments financiers dérivés ouverts

en 1'000 CHF	Instruments de négoce			Instruments de couverture		
	Valeurs de remplacement positives	Valeurs de remplacement négatives	Montants des sous-jacent	Valeurs de remplacement positives	Valeurs de remplacement négatives	Montants des sous-jacent
Instruments de taux						
Swaps	54'576	53'683	2'189'250	2'239	957	46'837
Options (OTC)	1'279	1'318	297'844			
Devises						
Contrats à terme	385	287	30'162	599	6'712	305'547
Titres de participation / Indices						
Futures			454			
Options (OTC)	4'866	4'936	185'467	1'888	1'888	31'564
Total avant impact des contrats de netting	31.12.2009	61'106	60'224	2'703'177	4'726	9'557
	31.12.2008	53'252	51'007	2'440'368	11'740	3'922
Total après impact des contrats de netting *	31.12.2009	61'106	60'224	2'703'177	4'726	9'557
	31.12.2008	53'252	51'007	2'440'368	11'740	3'922

* Aucun contract de netting n'est pris en considération

5 Informations se rapportant au compte de résultats

5.1 Résultat des opérations de négoce

en 1'000 CHF	2009	2008
Devises et billets	388	564
Métaux précieux	7	7
Obligations et autres produits à intérêt	650	553
Titres de participation et leurs dérivés	340	377
Total	1'385	1'501

5.2 Charges de personnel

en 1'000 CHF	2009	2008
Salaires autorisés de la banque et personnel	28'062	30'865
Charges de prévoyance	2'490	2'438
Autres prestations sociales	2'673	2'775
Autres charges du personnel	2'344	2'468
Total	35'569	38'546

5.3 Autres charges d'exploitation

en 1'000 CHF	2009	2008
Coût des locaux	1'535	1'565
Coûts de l'informatique, des machines, du mobilier, des véhicules et des autres installations	24'774	30'248
Charges d'administration	6'241	6'749
Charges du groupement de société	3'579	3'598
Charges de service	113'407	85'096
Total	149'536	127'256

5.4 Commentaires des produits et charges extraordinaires

en 1'000 CHF	2009	2008
Dissolution de réserves pour risques bancaires généraux		8'000
Bénéfice d'aliénation d'autres immobilisations corporelles	2	
Bénéfice d'aliénation d'autres valeurs patrimoniales	800	
Autres produits extraordinaires	14	16
Total des produits extraordinaires	816	8'016
Nouvelle constitution de réserves pour risques bancaires généraux	3'000	
Autres charges extraordinaires	332	81
Total des charges extraordinaires	3'332	81

5.5 Charges fiscales

en 1'000 CHF	2009	2008
Constitution de provisions pour impôts différés		7
Dissolution de provisions pour impôts différés	-9	-2'000
Charges d'impôts courantes	1'119	181
Total	1'110	-1'812
Réductions fiscales non prises en considération sur pertes reportées et avoirs fiscaux non activés pour des raisons de prudence	0	0
Impôts hypothétiques latents sur le revenu calculés à des taux théoriques sur des réévaluations d'immobilisations fiscalement sans effet	0	0

6 Publication des fonds propres selon l'OFR

6.1 Informations à publier

en 1'000 CHF	Approche	2009	2008
Fonds propres pouvant être pris en compte		183'570	182'146
Fonds propres requis			
– Exigences au titre des risques de crédit	SA-CH	56'451	51'137
– Exigences au titre des risques sans contrepartie		9'320	9'738
– Exigences au titre des risques de marché	Approche standard	3'592	7'929
– Exigences au titre des risques opérationnels	Approche de l'indicateur de base	20'736	12'387



Rapport de l'organe de révision



KPMG SA
Audit Financial Services
 Hofgut
 CH-3073 Gümliigen-Berne

Case postale
 CH-3000 Berne 15

Téléphone +41 31 384 76 00
 Téléfax +41 31 384 76 89
 Internet www.kpmglegal.ch

Rapport de l'organe de révision sur les comptes annuels à l'Assemblée générale des actionnaires de

Entris Banking SA, Muri v. Berne

En notre qualité d'organe de révision nous avons effectué l'audit des comptes annuels ci-joints d'Entris Banking SA, comprenant le bilan, le compte de profits et pertes, le tableau de financement et l'annexe (pages 11 à 29) pour l'exercice arrêté au 31 décembre 2009. Il s'agit des comptes annuels complémentaires pour les comptes annuels obligatoires. Nous avons effectué un audit supplémentaire.

Responsabilité du Conseil d'administration

La responsabilité de l'établissement des comptes annuels, conformément aux directives régissant l'établissement des comptes pour les banques, incombe au Conseil d'administration. Cette responsabilité comprend la conception, la mise en place et le maintien d'un système de contrôle interne relatif à l'établissement et la présentation des comptes annuels afin que ceux-ci ne contiennent pas d'anomalies significatives, que celles-ci résultent de fraudes ou d'erreurs. En outre, le Conseil d'administration est responsable du choix et de l'application de méthodes comptables appropriées, ainsi que des estimations comptables adéquates.

Responsabilité de l'organe de révision

Notre responsabilité consiste, sur la base de notre audit, à exprimer une opinion sur les comptes annuels. Nous avons effectué notre audit conformément à la loi suisse et aux Normes d'audit suisses (NAS). Ces normes requièrent de planifier et réaliser l'audit pour obtenir une assurance raisonnable que les comptes annuels ne contiennent pas d'anomalies significatives.

Un audit inclut la mise en œuvre de procédures d'audit en vue de recueillir des éléments probants concernant les valeurs et les informations fournies dans les comptes annuels. Le choix des procédures d'audit relève du jugement de l'auditeur, de même que l'évaluation des risques que les comptes annuels puissent contenir des anomalies significatives, que celles-ci résultent de fraudes ou d'erreurs. Lors de l'évaluation de ces risques, l'auditeur prend en compte le système de contrôle interne relatif à l'établissement des comptes annuels, pour définir les procédures d'audit adaptées aux circonstances, et non pas dans le but d'exprimer une opinion sur l'efficacité de celui-ci. Un audit comprend, en outre, une évaluation de l'adéquation des méthodes comptables appliquées, du caractère plausible des estimations comptables effectuées ainsi qu'une appréciation de la présentation des comptes annuels dans leur ensemble. Nous estimons que les éléments probants recueillis constituent une base suffisante et adéquate pour former notre opinion d'audit.

Opinion d'audit

Selon notre appréciation, les comptes annuels pour l'exercice arrêté au 31 décembre 2009 donnent une image fidèle du patrimoine, de la situation financière et des résultats, en conformité avec les directives régissant l'établissement des comptes pour les banques.



*Entris Banking SA, Muri v. Berne
Rapport de l'organe de révision
sur les comptes annuels
à l'Assemblée générale des actionnaires*

Rapport sur d'autres dispositions légales

Nous attestons que nous remplissons les exigences légales d'agrément conformément à la loi sur la surveillance de la révision (LSR) et d'indépendance (art. 728 CO et art. 11 LSR) et qu'il n'existe aucun fait incompatible avec notre indépendance.

Conformément à l'art. 728a al. 1 ch. 3 CO et à la Norme d'audit suisse 890, nous attestons qu'il existe un système de contrôle interne relatif à l'établissement et la présentation des comptes annuels défini conformément aux prescriptions du Conseil d'administration.

KPMG SA

Kurt Stoll
*Expert-réviseur agréé
Réviseur responsable*

Gregor Wyniger
Expert-réviseur agréé

Gümligen-Berne, 10 mars 2010

Corporate Governance

Les principes d'Entris Banking relatifs à la Corporate Governance sont fixés dans les statuts, le règlement d'affaires et d'organisation et les autres règlements du Conseil d'administration. Ils sont concrétisés par des directives. En tant que banque selon le droit suisse, Entris Banking doit présenter ses statuts ainsi que le règlement d'affaires et d'organisation pour approbation à la Surveillance fédérale des marchés financiers.

Conseil d'administration

Le Conseil d'administration est responsable de la haute direction, de la surveillance et du contrôle d'Entris Banking. Il fixe la stratégie et veille à sa mise en oeuvre ainsi qu'à une conduite sûre et conforme aux prescriptions légales, statutaires et réglementaires par la Direction générale.

RBA-Holding désigne en tant que membres du Conseil d'administration les représentants des RBA-Banques qui utilisent à titre de clients des prestations d'Entris Banking. Les membres du Conseil d'administration représentent les groupements bancaires suivants:

Groupe Valiant	Michael Hobmeier (président) Paul Nyffeler Kurt Streit
Groupe Clientis	Heinz Trösch (vice-président) Rolf Zaugg
RBA-spirit-Banques	Beat Hiltbrunner*
Autres RBA-Banques	Rainer K. Zörner*
RBA-Holding SA	Pius Ch. Schwegler

Comité d'audit

Le Comité d'audit assiste le Conseil d'administration dans l'exécution des tâches qui lui sont confiées de par la loi et les statuts, par la préparation de décisions et des conseils en relation avec:

- la surveillance et le contrôle, notamment concernant le respect des lois, des statuts, des règlements et des directives
- la politique financière ainsi que la gestion financière et des risques correspondante
- la révision externe et interne.

Le Comité d'audit est composé des représentants suivants de RBA-Banques:

Sparkasse Schwyz AG	Rainer K. Zörner* (président)
Valiant Holding SA	Rolf Beyeler
Clientis Zürcher Regional-bank Genossenschaft	Rolf Zaugg

Direction générale

La Direction générale sous la conduite de son CEO est responsable des affaires de la société dans le cadre des dispositions légales, statutaires et réglementaires.

A titre de soutien de la Direction générale en matière de maintien et de surveillance régulière du contrôle interne, Entris Banking entretient une fonction de compliance ainsi qu'un contrôle des risques qui disposent dans le cadre de leurs tâches d'un droit illimité d'être renseigné, d'accès et de regard et qui sont intégrés dans l'organisation d'ensemble de manière indépendante par rapport aux activités d'affaires orientées vers les bénéficiaires.

* indépendant selon la Circ. FINMA 08/24

Organes et domicile

Etat: 1.1.2010

Tous les membres du Conseil d'administration, de la Direction générale et de la Direction sont autorisés à signer collectivement à deux.

Conseil d'administration

Michael Hobmeier	Président	CEO, Banque Valiant SA
Heinz Trösch	Vice-président	Directeur, Clientis Bank Huttwil AG
Beat Hiltbrunner	Membre du CA	Président de la Direction, Spar + Leihkasse Münsingen AG
Paul Nyffeler	Membre du CA	Membre des conseils d'administration de Valiant Holding SA et Banque Valiant SA
Pius Ch. Schwegler	Membre du CA	Président de la Direction générale, RBA-Holding SA
Kurt Streit	Membre du CA	Président du Conseil d'administration, Banque Valiant SA
Rolf Zaugg	Membre du CA	Président de la Direction, Clientis Zürcher Regionalbank Genossenschaft
Rainer K. Zörner	Membre du CA	Président de la Direction, Sparkasse Schwyz AG

Direction générale

Philipp Perego	CEO
Ewald Burgener	CEO adjoint
Dieter Ackermann	Membre de la Direction générale
Hans-Peter Fuchser	Membre de la Direction générale
Philippe Lüdi	Membre de la Direction générale

Direction

Philipp Abegg (jusqu'au 28.2.2010)	Olivier Furrer	Fritz Jörg	André Strebel
Christoph Aeberhard	Giancarlo Grifone	Dr. Daniel Koch	Peter Trachsel
Nicolas Bopp	Roger Hodel	René Kohler	Sacha Uebersax
Wolfgang Ehrler	Peter Hofer	Andreas Marti	Dr. Thomas Wenk
Heidi Fischbacher	Reto Jäggi	Thomas Spahr	Kurt Wyss

Organe de révision

KPMG SA, Hofgut, CH-3073 Gümligen

Révision interne

Entris Audit SA, Mattenstrasse 8, CH-3073 Gümligen

Domicile

Entris Banking SA
 Mattenstrasse 8, CH-3073 Gümligen
 Tél. +41 31 660 11 11
 Fax +41 31 660 15 25
 E-Mail info@entris-banking.ch
 Internet www.entris-banking.ch

Comparaison pluriannuelle 2006 à 2009

en 1'000 CHF	2009	2008	2007	2006
Bilan				
Total du bilan	2'273'894	3'569'442	8'579'411	8'120'523
Créances sur les banques et la clientèle	1'191'324	868'616	8'047'566	7'630'056
– dont créances RBA-Banques	109'251	110'537	279'542	275'071
Immobilisations financières	622'432	524'002	392'156	348'269
Engagements envers les banques et la clientèle	1'891'260	3'238'470	8'328'493	7'870'907
– dont engagements RBA-Banques	1'405'224	1'948'584	1'702'459	1'708'108
Capitaux propres à la fin de l'exercice	181'281	176'796	176'615	170'584
Fonds propres exigibles selon la loi sur les banques	90'100	81'191	37'418	59'157
Opérations hors bilan				
Instruments financiers dérivés, montants du sous-jacent	3'087'125	2'738'391	2'964'082	3'382'633
Compte de résultats				
Résultat des opérations d'intérêts	15'098	18'067	18'185	13'202
Résultat des opérations de commissions et des prestations de service	175'215	154'524	9'576	11'499
Résultat des opérations de négoce	1'385	1'501	800	1'516
Autres résultats ordinaires	11'196	8'136	6'869	7'472
Résultat d'exploitation	202'894	182'228	35'430	33'689
Charges d'exploitation	-185'105	-165'982	-19'089	-18'782
Bénéfice brut	17'789	16'246	16'341	14'907
Amortissements sur l'actif immobilisé	-5'851	-12'887	0	-83
Correctifs de valeurs, provisions et pertes	-2'535	-6'557	-25	-11
Produits et charges extraordinaires	-2'516	7'935	0	500
Impôts	-1'110	1'812	-2'169	-2'578
Bénéfice de l'exercice	5'777	6'549	14'147	12'735
Effectif du personnel				
Entris Banking SA (converti en postes à plein temps)	292.6	281.8	8.8	8.5
Chiffres clés				
Résultat des opérations d'intérêts en % des capitaux propres	8.3 %	10.2 %	10.3 %	7.7 %
Produits d'exploitation nets en % des capitaux propres	111.9 %	103.1 %	20.1 %	19.7 %
Bénéfice brut en % des capitaux propres	9.8 %	9.2 %	9.3 %	8.7 %
Bénéfice de l'exercice en % des capitaux propres	3.2 %	3.7 %	8.0 %	7.5 %
Résultat d'exploitation par collaborateur	694	647	4'026	3'963
Bénéfice brut par collaborateur	61	58	1'857	1'754
Bénéfice de l'exercice par collaborateur	20	23	1'608	1'498

Les chiffres différant fortement en partie de 2007 à 2008 reflètent la fusion de RBA-Banque centrale et RBA-Service pour former Entris Banking au 1.1.2008. Les chiffres jusqu'à 2007 se réfèrent à l'ex-RBA-Banque centrale.

Entris

Banking